

**EURO MENKUL KIYMET YATIRIM ORTAKLIĞI A.Ş.
31 ARALIK 2016 TARİHİNDE SONA EREN HESAP DÖNEMİNE AİT YATIRIM
PERFORMANSI KONUSUNDA KAMUYA AÇIKLANAN BİLGİLERE İLİŞKİN RAPOR**

Euro Menkul Kıymet Yatırım Ortaklığı A.Ş.'nin 01 Ocak – 31 Aralık 2016 dönemine ait ekteki performans sunuş raporunu Sermaye Piyasası Kurulu'nun Seri VII – 128.5 “Bireysel Portföylerin ve Kollektif Yatırım Kuruluşlarının Performans Sunumuna, Performansa Dayalı Ücretlendirilmesine ve Kollektif Yatırım Kuruluşlarını Notlandırma ve Sıralama Faaliyetlerine İlişkin Esaslar Hakkında Tebliğ’inde” (Tebliğ) yer alan performans sunuş standartlarına ilişkin düzenlemeleri çerçevesinde incelemiş bulunuyoruz.

İncelememiz sadece yukarıda belirtilen döneme ait performans sunuşunu kapsamaktadır. Bunun dışında kalan dönemler için inceleme yapılmamış ve görüş oluşturulmamıştır.

Görüşümüze göre 01 Ocak – 31 Aralık 2016 dönemine ait performans sunum raporu Euro Menkul Kıymet Yatırım Ortaklığı A.Ş.'nin performansını Sermaye Piyasası Kurulunun ilgili Tebliği’nde belirtilen performans sunuş standartlarına ilişkin düzenlemelerine uygun olarak doğru bir biçimde yansıtmaktadır.

İstanbul, 20.01.2017

BİRLEŞİM BAĞIMSIZ DENETİM VE YMM A.Ş.

Ergun ŞENLİK, YMM,
Sorumlu Denetçi





**EURO MENKUL KIYMET
YATIRIM ORTAKLIĞI A.Ş
01.01.2016- 31.12.2016
DÖNEMİNE AİT PERFORMANS
SUNUŞ RAPORU**

**EURO MENKUL KIYMET YATIRIM ORTAKLIđI A.Ő'NE AİT
PERFORMANS SUNUŐ RAPORU**

A-TANITICI BİLGİLER:

Euro Menkul Kıymet Yatırım Ortaklığı A.Ő 14.03.2006 tarihinde İstanbul Ticaret Siciline tescil ve 21 Mart 2006 tarihli,6517 sayılı Türkiye Ticaret Sicil Gazetesinde ilan edilerek kurulmuŐtur. Őirket'in hisseleri 8 Haziran 2006'da halka arz edilmiŐtir. Őirket sermayesini temsil eden hisse senetlerin %99,66'sı Borsa İstanbul A.Ő'de EUYO kodu ile iŐlem gormektedir.

Őirket, faaliyetlerini Sermaye Piyasası Kanunu'nun (SPK), Yatırım Ortaklıklarına İliŐkin Esaslarını belirlediđi tebliđlere gormesurdurmektedir. Őirketin kuruluş amacı,2499 sayılı Sermaye Piyasası Kanunu (SPK) ve ilgili mevzuatta belirlenmiŐ ilke ve kurallar çerçevesinde Sermaye piyasası araçları ile ulusal ve uluslar arası borsalarda ve borsa dıŐı organize piyasalarda iŐlem gormen altın ve diđer kıymetli madenler portföyü iŐletmektir. Őirketin çıkarılmıŐ sermayesi 20.000.000 TL'dir. A grubu imtiyazlı paylara sahip Sayın; Mustafa ŐAHİN Őirket'i kontrol eden ana ortaktır.

| PORTFÖYE BAKIŐ | |
|--|----------------------|
| Halka arz tarihi :08/06/2006 | |
| <i>31.12.2016 Tarihi itibariyle</i> | |
| Fon Toplam Deđeri | 23.609.338.54 |
| Birim Pay Deđeri | 1.180467 |
| Yatırımcı Sayısı | Bilinmiyor |
| Tedavül Oranı % | |
| Portföy Dađılımı | 100.00% |
| * Hisse senetleri | 28,49 |
| * Devlet Tahvili/Hazine Bonosu/Özel Sektör Tahvili/Yabancı devlet tahvili | 61,89 |
| * Ters Repo/BPP | 9,62 |
| Hisse Senetlerinin Sektörel Dađılımı (Grup%) | 100% |
| HOLDİNG VE YATIRIM ŐİRKETLERİ | 20,33 |
| TİCARET VE DİĐER ŐİRKETLER | 21,96 |
| BANKALAR | 57,71 |

YATIRIM VE YÖNETİME İLİŐKİN BİLGİLER

Sermaye Piyasası Kurul Karar Organı' nın 23.05.2016 tarih ve 17/572 sayılı toplantısında, Őirketimizin portföy yönetim hizmetlerinin sermaye ve yönetim bakımından Őirketimizle iliŐkili olmayan bir portföy Őirketine, aracılık faaliyetlerinin sermaye ve yönetim bakımından Őirketimizle iliŐkili olmayan bir yatırım kuruluşuna, dıŐarıdan sađlanan diđer hizmetlerin ise sermaye ve yönetim bakımından Őirketimizle iliŐkili olmayan bir kuruluŐa devredilmesine karar verilmiŐtir

Bu kapsamda şirketimizin portföy yönetim hizmetlerinin Gedik Portföy Yönetimi A.Ş'ye devredilmesi hususunda Sermaye Kurulu'na başvuruda bulunulmuş ve başvurumuz olumlu karşılanmıştır. 24 Haziran 2016 tarihinden itibaren şirketimizin portföy yönetim hizmeti Gedik Portföy Yönetimi A.Ş'den sağlanmaktadır.

YATIRIM AMACI :

Yatırım yapılacak kıymetlerin seçiminde, değişken getirili menkul kıymetler açısından SPK tarafından yayınlanan Kurumsal Yönetim ilkelerine uygun çalışan, halka açık şirketlerin menkul kıymetleri ve riski düşük, güvenilirlik katsayısı ve sektör Pazar katsayısı yüksek ve likit olanlar, sabit getirili menkul kıymetler açısından ise yüksek getirili ve likit olan kamu ve özel sektör menkul kıymetleri tercih edilir. Yatırım risklerinden korunmak ve Mevcut Portföy değerinin getirisini sürekli yüksek kılmak için uzun vadeli yatırım araçlarına ağırlık verilerek yüksek getiriyi düşük risk ile sağlamak hedeflenmektedir. Şirket portföyümüze riskten korunma ve yatırım amacıyla döviz, kıymetli madenler, faiz, finansal göstergeler ve sermaye piyasası araçları üzerinden düzenlenmiş opsiyon sözleşmeleri, forward,future ve vadeli işlemlere dayalı opsiyon işlemleri de gereklğinde dahil edilmektedir. Şirket Portföyüne alınacak vadeli işlem sözleşmelerinde yatırım stratejisine ve karşılaştırma ölçütüne uygun olacak şekilde hareket edilmektedir. Portföy'de yapılacak yatırım araçlarının çeşitlendirilmesiyle yatırım riskini, faaliyet alanlarına ve ortaklıkların durumlarına göre en aza indirecek şekilde olması hedeflenir. Menkul kıymetlere, mali piyasa ve kurumlara, ortaklıklara ilişkin gelişmeler sürekli izlenir ve portföy yönetimiyle ilgili gerekli önlemler alınır. Portföyün değerini korumaya ve artırmaya yönelik araştırmalar yapılır.

YATIRIM RİSKLERİ :

Piyasa Riski: Finansal piyasadaki dalgalanmalardan kaynaklanan faiz, kur ve hisse senedi fiyat değişimlerine bağlı olarak ortaya çıkacak faiz oranı riski,hisse senedi pozisyon riski ve kur riski gibi nedenlerle portföy değerinin zarara uğrama ihtimalidir.

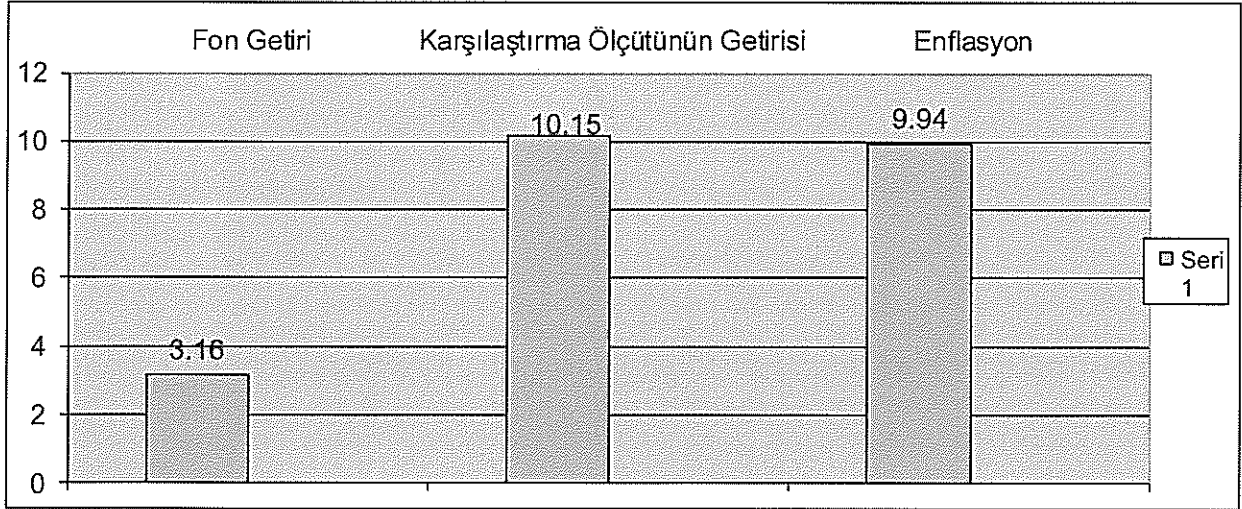
Kur Riski: Döviz kurlarında meydana gelen değişmelerin yarattığı belirsizlikten dolayı kaynaklanan portföy değerinin zarara uğrama olasılığıdır

Faiz Oranı Riski: Portföyde bulunan finansal varlığın piyasa değerinde gözlenen dalgalanma riskidir. Portföyün taşıdığı faiz oranı riskini düşürebilmek için korunma amacıyla diğer finansal araçlar kullanılabilir veya esas portföyün taşıdığı faiz oranı riskini düşüren dengeleyici finansal işlemlere başvurulabilir. Portföyde bulunan Tahvil ve Bono araçları için vade sonuna kadar beklendiğinde Faiz oranı riski söz konusu olmayacaktır.

B.PERFORMANS BİLGİLERİ:

| PERFORMANS BİLGİSİ | | | | | | |
|--------------------|-----------------|------------------------------------|-----------------|---|--|---|
| YIL | Toplam Getiri % | Karşılaştırma Ölçütünün Getirisi % | Enflasyon Oranı | Portföyün Getirisinin Zaman içerisindeki Standart sapması (%) | Karşılaştırma Ölçütünün Standart Sapması % | Dönem Sonu Portföy Net Varlık Değeri (TL) |
| 1.YIL 2012 | 8,10 | 14,23 | 2,45 | 0,11 | 0,10 | 21.915.442,95 |
| 2.YIL 2013 | 0,70 | 3,87 | 6,97 | 0,36 | 0,17 | 22.056.180,98 |
| 3.YIL 2014 | 4,74 | 11,88 | 6,36 | 0,69 | 0,10 | 23.077.795,47 |
| 4.YIL 2015 | -1,01 | 8,18 | 5,71 | 0,54 | 0,07 | 22.881.571,01 |
| 5.YIL 2016 | 3,16 | 10,15 | 9,94 | 0,40 | 0,19 | 23.609.338,54 |

GRAFİK



İlişikteki dipnotlar bu performans bilgisi tablosunun ayrılmaz bir parçasıdır.

C.DİPNOTLAR

1) Nispi Getiri:

$(\text{Gerçekleşen Getiri} - \text{Gerçekleşen Karşılaştırma Ölçütünün Getirisi}) / (\text{Gerçekleşen Karşılaştırma Ölçütünün Getirisi} - \text{Hedeflenen Karşılaştırma Ölçütünün Getirisi})$

Nispi Getiri

| | |
|--|--------------|
| Fonun Birikimli Getirisi | 3,16 |
| Gerçekleşen Karşılaştırma Ölçütünün Getirisi | 7,84 |
| Hedeflenen Karşılaştırma Ölçütünün Getirisi | 10,15 |
| Nispi Getiri | -6,99 |

- 2) Şirketimizin portföyü yatırım stratejisi ve Karşılaştırma ölçütüne uygun hareket edilerek yönetilmektedir.
- 3) Performans sunumu dönemine ait karşılaştırma ölçütü aşağıda belirtilmiştir.

YATIRIM STRATEJİSİ :

| Euro Menkul Kıymet Yatırım Ortaklığı A.Ş. Karşılaştırma Ölçütü | | Euro Menkul Kıymet Yatırım Ortaklığı A.Ş. Strateji Bant Aralığı | |
|---|------|--|---------|
| BIST Ulusal 100 Endeksi | 5 % | Hisse Senedi | %0-%30 |
| BIST-KYD O/N Ters Repo Endeksi | 20 % | Ters Repo-BPP | %0-%30 |
| BIST-KYD 182 gün TL Bono Endeksi (Sabit) | 20 % | Devlet iç borçlanma senetleri | %0-%30 |
| BIST-KYD 365 gün TL Bono Endeksi | 50 % | Özel sektör borçlanma senetleri | %40-%70 |
| BIST-KYD Eurobond Endeksleri | 5 % | Yabancı Devlet İç Borçlanma Senetleri ve Özel Sektör Borçlanma Senetleri | %0-%30 |

- 4) Karşılaştırma ölçütü olarak Borsa İstanbul A.Ş'nin yayınlamış olduğu, BIST- KYD O/N Ters repo Endeksi , BIST-KYD 182 gün TL Bono Endeksi (Sabit), BIST- KYD 365 gün TL Bono Endeksi ve Euro Bond Endeksleri baz alınmıştır.
- 5) Yönetim Ücretleri, vergi, saklama ücretleri ve diğer faaliyet giderlerinin brüt varlık değerine oranının ağırlıklı ortalaması;

| 01.01.2016-31.12.2016 | TUTAR | ORTALAMA FON TOPLAM DEĞERİ (%) |
|------------------------------|------------------|-----------------------------------|
| GENEL YONETİM GIDERLERİ | 966.514,91 | 4,18 |
| PORTFÖY YÖNETİM UCETİ | 31.166 | 0,13 |
| SAKLAMA VE DİĞER KOMİSYONLAR | 220.338,09 | 0,95 |
| TOPLAM | 1.218.019 | 5,26 |

Ort.Fon Toplam Değeri

23.127.256,70