



**SERMAYE PİYASASI KURULU**  
**KURUMSAL YATIRIMCILAR DAİRESİ**

**YATIRIM ORTAKLIĞI İZAHNAMESİ**

**SERMAYE ARTIRIMLARINDA KULLANILACAK  
İZAHNAME VE SİRKÜLER SETİDİR.**

**İZAHNAME VE SİRKÜLER HAZIRLAYAN YETKİLİLERİN DİKKATİNE !**  
İzahname ve sirkülerlerin hazırlanmasında şekil şartlarına aynen uyulması,  
önemi açısından koyu renkli yazıların korunması şarttır.

## EURO MENKUL KIYMETLER YATIRIM ORTAKLIĞI A.Ş.'DEN

**ÇIKARILMIŞ SERMAYEMİZİN 6.000.000.-YTL NAKİT KARŞILIĞI, KARŞILANMAK SURETİYLE 3.000.000.-YTL'DEN 9.000.000.-YTL'YE ARTIRILMASI VE NAKİT KARŞILIĞI ARTIRILAN MEVCUT SERMAYEYİ TEMSİL EDEN PAYLARDAN TOPLAM 6.000.000.-YTL'LİK BÖLÜMÜNÜN BEDELLERİ NAKDEN VE PEŞİNER TAHSİL EDİLMEK SURETİYLE HALKA ARZ YOLUYLA SATIŞINA İLİŞKİN İZAHNAMEDİR.**

**SÖZKONUSU PAYLAR SERMAYE PİYASASI KURULU'NCA ..../..../..... TARİH VE ...../..... SAYI İLE KAYDA ALINMIŞTIR. ANCAK KAYDA ALINMA ORTAKLIK VE PAYLARININ KURUL VEYA KAMUCA TEKEFFÜLÜ ANLAMINA GELMEZ.**

**SERMAYE PİYASASI KANUNU UYARINCA, İZAHNAME VE EKLERİ İLE SİRKÜLERLERDE YER ALAN BİLGİLERİN GERÇEĞİ DÜRÜST BİR BİÇİMDE YANSITMASINDAN İHRAÇÇILAR SORUMLUDUR. ANCAK, KENDİLERİNDEN BEKLENEN ÖZENİ GÖSTERMEYEN ARACI KURULUŞLARA DA ZARARIN İHRAÇÇILARA TAZMİN ETTİRİLEMEYEN KISMI İÇİN MÜRACAAT EDİLEBİLİR. BAĞIMSIZ DENETİM KURULUŞLARI İSE, DENETLEDİKLERİ MALİ TABLO VE RAPORLARA İLİŞKİN OLARAK HAZIRLADIKLARI RAPORLARDAKİ YANLIŞ VE YANILTICI BİLGİ VE KANAATLER NEDENİYLE DOĞABİLECEK ZARARLARDAN HUKUKEN SORUMLUDUR.**

### **I. PAYLARI SATIŞA SUNULACAK EURO MENKUL KIYMETLER YATIRIM ORTAKLIĞI A.Ş. HAKKINDA BİLGİLER**

#### **A. TANITICI BİLGİLER**

1. Ticaret unvanı : Euro Menkul Kıymetler Yatırım Ortaklığı A.Ş.
2. Merkez ve şube adresleri : Yıldızposta cad. Dedeman Tic. Mrk. No : 52 Kat : 4 Esentepe / İstanbul
3. Tescil tarihi, sicil numarası ve ticaret sicil memurluğu : 581838 / 529420, İstanbul
4. Süresi : Süresiz
5. Bilinen Ortak sayısı : Borsada işlem görmesi sebebiyle ortak sayısı tam olarak bilinmemektedir.

#### **B. MEVCUT SERMAYE VE PAYLAR İLE İLGİLİ BİLGİLER**

1. i) Kayıtlı sermaye tavanı : 10.000.000.-YTL  
ii) Çıkarılmış sermayesi : 3.000.00.-YTL  
iii) Sermaye artırımını bilgileri: [Ortaklık daha önce sermaye artırımını gerçekleştirmemiştir.](#)
2. Son olağan genel kurul toplantısı ve son durum itibariyle çıkarılmış sermayenin ortaklar arasında dağılımı :

	27/03/2006		30/03/2007	
Ortağın Ticaret Unvanı/ Adı Soyadı	Sermaye Payı (YTL)	Pay Oranı (%)	Sermaye Payı (YTL)	Pay Oranı (%)
Mustafa Şahin	30.000	1	30.000	1
Seda Şahin	1	-	1	-
Elif Şahin	1	-	1	-
Çoşkun Arık	1	-	1	-
İuro Yatırım Menkul Değerler A.Ş.	2.969.997	99	2.969.996	-
Halka Açık Kısım	-	-	2.969.996	99
<b>Toplam</b>	<b>3.000.000</b>	<b>100</b>	<b>3.000.000</b>	<b>100</b>

3. Sermayedeki payları toplamı, % 5 ve fazlası olan gerçek kişi ortakların birbiriyle akrabalık ilişkileri :

% 5'ten büyük pay sahibi ortak yok.

4. Sermayeyi Temsil Eden Payların:

Nama/Hamiline Olduğu	Grubu	Pay Nominal Değeri (YTL)	Toplam (YTL)	Sermayeye Oranı(%)
Nama	A	30.000	30.000	1
Hamiline	B	2.970.000	2.970.000	99
		<b>3.000.000</b>	<b>3.000.000</b>	<b>100</b>

5. İmtiyazlı paylar ve imtiyazın niteliği :

A grubu 30.000 adet pay imtiyazlıdır. Genel Kurul toplantılarında her pay sahibine bir oy hakkı verir. Ancak Yönetim Kurulu Üyelerinin seçiminde (A) grubu hisse senetlerinin her biri 1.000(bin) oy hakkına (B) grubu hisse senetlerinin her biri 1.-(Bir) oy hakkına sahiptir. Başkaca bir imtiyaz bulunmamaktadır.

6. Sermayeye dolaylı yoldan sahip olan gerçek ve tüzel kişilerin:

Adı Soyadı / Ticaret Unvanı	Sermayedeki Payı	
	Tutarı (YTL)	Oranı (%)
Yok		

7. İhraççı yönetiminde doğrudan ya da dolaylı olarak sözsahibi olan ya da olabilecek hissedarlar:

Adı Soyadı / Ticaret Unvanı	Sermayedeki Payı	
	Tutarı (YTL)	Oranı (%)
Mustafa ŞAHİN	30.000	1

Mustafa Şahin Şirket yönetim kurulunda veya Şirkette görev almamaktadır. Fakat Genel Kurul Toplantılarında şirket yönetim kurulunun seçiminde imtiyazlı hisselerle sahiptir. İmtiyaz konusu ise yönetim kurulu üye seçiminde sahip olduğu her pay ( toplam 30.000 adet pay % 1 ) 1.000 oy hakkına sahiptir. Başkaca da bir imtiyazı bulunmamaktadır.

8. Son üç yıl içinde yapılan sermaye artırımları ve kaynakları ile sermaye azaltımları, yaratılan/iptal edilen pay grupları ve pay sayısında değişikliğe yol açan diğer işlemlere ilişkin bilgi: YOKTUR.

9. Ortaklığın son on iki ay içinde halka arz veya tahsisli satış suretiyle pay ihraç etmiş ise, bu işlemlerin niteliğine, bu işlemlere konu olan payların sayı ve niteliklerine ve tahsisli satış yapılan gerçek ve/veya tüzel kişilere ilişkin açıklamalar:

Şirket 7/8/9 Haziran 2006 tarihinde kuruluş sermayesi olan 3.000.000.-YTL toplam payların % 99'unun ilk halka arzını gerçekleştirmiş olup tahsisli satış yapılmamıştır.

10. Ortaklık esas sözleşmesine göre yönetim ve denetim organlarının seçimi:

Esas sözleşmenin 16. maddesine göre, Şirket'in işleri ve yönetimi Genel Kurul tarafından 3 yıl için seçilen en az 3 en çok 5 üyeden teşkil olunacak bir Yönetim Kurulu tarafından yürütülür. Yönetim Kurulu ilk toplantısında aralarından bir başkan ve başkan yardımcısı seçer.

Yönetim Kurulu'nun görev süresi 3 yıldır. Bu sürenin sonunda görevi biten üyelerin yeniden seçilmesi mümkündür. Bir üyeliğin herhangi bir nedenle boşalması halinde, Yönetim Kurulu Türk Ticaret Kanunu ve Sermaye Piyasası mevzuatında belirtilen kanuni şartları haiz bir kimseyi geçici olarak bu yere üye seçer ve ilk Genel Kurul'un onayına sunar. Böylece seçilen üye, eski üyenin süresini tamamlar.

Yönetim Kurulu üyeleri, Genel Kurul tarafından her zaman görevden alınabilir. İlk yönetim kurulu üyeleri, Geçici Madde 2'de gösterilmiştir.

Esas sözleşmenin 17. maddesine göre, ( yönetim kuruluna seçilme şartları ) Yönetim Kurulu üyelerinin çoğunluğunun Türkiye Cumhuriyeti vatandaşı olmaları ve Ticaret Kanunu ile Sermaye Piyasası mevzuatında öngörülen şartları taşıması gerekir.

Esas sözleşmenin 23. maddesine göre, ( Denetçi seçimi ) Genel Kurul, gerek pay sahipleri arasından, gerek dışarıdan 3 yıl için görev yapmak üzere 1 denetçi seçer.

Denetçinin Türkiye Cumhuriyeti vatandaşı olması gereklidir.

Görev süresi sona eren denetçinin yeniden seçilmesi mümkündür. Vazifeleri biten yönetim kurulu üyeleri, genel kurulca ibra edilmedikçe denetçiliğe seçilemez.

İlk Genel Kurul toplantısına kadar görev yapmak üzere seçilen denetçi, geçici madde 2'de gösterilmiştir.

11. Ortaklık esas sözleşmesinde yer alan ağırlaştırılmış nisaplar hakkında bilgi:

Yoktur.

12. Türk Ticaret Kanunu'nun 402-403 üncü maddeleri uyarınca ihdas edilen intifa senetlerine sağlanan haklar:

Yoktur.

13. Payların devir esası :

Yönetim Kurulu, Sermaye Piyasası Mevzuatı hükümlerine uygun olarak, kayıtlı sermaye tavanı içinde kalmak koşuluyla çıkarılmış sermayesini artırmaya yetkilidir. Yönetim Kurulu, pay sahiplerinin yeni pay alma hakkının sınırlandırılması ve primli pay ihracı konusunda karar almaya yetkilidir.

Yönetim kurulu üyelerinin seçiminde A grubu payların her biri 1000 oy hakkına, B grubu payların her biri 1 oy hakkına sahiptir. Sermaye artırımlarında; ortakların yeni pay alma hakları sınırlandırılmadığı takdirde, A grubu paylar karşılığında A grubu, B grubu paylar karşılığında B grubu yeni pay çıkarılacaktır. Ancak ortakların yeni pay alma hakları sınırlandırıldığı takdirde, çıkarılacak yeni payların tümü B grubu olarak çıkarılacaktır.

Genel Kurul toplantılarında, Yönetim Kurulu üyelerinin seçiminde oyda imtiyaz hakkı tanıyan paylar dışında imtiyaz veren pay çıkarılamaz.

Sermaye artırımlarında yeni pay alma hakkı kullanıldıktan sonra kalan paylar ile yeni pay alma hakkı kullanımının kısıtlandığı durumlarda yeni ihraç edilen tüm paylar nominal değerinin altında olmamak üzere piyasa fiyatı ile halka arz edilir.

Nama yazılı payların devri kısıtlanamaz.

14. Ortaklığın aynı grup paylarının borsaya (İMKB veya diğer borsalar) kote olup olmadığına/işlem görüp görmediğine veya böyle bir başvurunun bulunup bulunmadığına ilişkin bilgi :

Ortaklığın B grubu paylarının tamamı 2.969.970 adettir ve tamamı borsaya kotedir. [B grubu payların](#) 2.969.996 adeti halka arz edilmiştir. 30.000 adet A grubu [pay ise](#) nama yazılı olup halka arz edilmemiştir.

15. İzahnamenin hazırlandığı yıl ve bir önceki yılda;

a) Ortaklığın payları üzerinde üçüncü kişiler tarafından gerçekleştirilen ele geçirme teklifleri : Yoktur.

b) Ortaklık tarafından diğer bir ortaklığın payları ve/veya hisse senetleri üzerinde yapılan ele geçirme teklifleri : Yoktur.

c) Söz konusu tekliflerin fiyat ve sonuçları hakkında bilgi : Yoktur.

## II. ARTIRILAN SERMAYE PAYLARI İLE HALKA ARZA İLİŞKİN BİLGİLER

1.Nakit karşılığı artırılan sermayeyi temsil eden paylar ve bu payları temsilen ihraç edilen paylar ile ilgili bilgiler:

Pay Grubu	Nama/Hamiline Olduğu	Bir Payın Nominal Değeri (YTL)	Pay Sayısı	Nominal Değerleri Toplamı(YTL)
A	Nama	1	60.000	60.000
B	Hamiline	1	5.940.000	5.940.000
			TOPLAM	6.000.000

2 a)İç kaynaklardan yapılan sermaye artırımının dağılımına ilişkin bilgiler aşağıda verilmektedir:

İç kaynaklardan sermaye artırımını yapılmayacaktır.

3. a) Bu sermaye artırımını dolayısıyla ihraç edilen payların bu sermaye artırımından sonra yapılacak ve yeni pay alma haklarının kısıtlanmadığı tüm sermaye artırımlarında yeni pay alma hakları bulunacaktır.

b) İhraç edilen paylar sermaye artırımının tescil edildiği (Kayıtlı Sermaye Sisteminde ihraç edilen paylar, yeni pay alma hakkına ilişkin sirkülerin yayımlandığı) hesap dönemi itibarıyla temettüe hak kazanır ve kar elde edilmesi halinde ilk kez 2006 yılının karından temettü verilecektir.

c) Temettüye Hak Kazanılan Tarih : 01.01.2006-31.12.2006 hesap dönemi itibarıyla kar elde edilmesi ve yapılacak genel kurulda temettü dağıtılmasına karar verilmesi halinde ilk kez 2006 yılının karından temettü verilecektir.

4. Bu artırımda ihraç edilen imtiyazlı paylar ve imtiyazın niteliği:

A grubu 60.000 adet pay imtiyazlıdır. Genel Kurul toplantılarında her pay sahibine bir oy hakkı verir. Ancak Yönetim Kurulu Üyelerinin seçiminde (A) grubu hisse senetlerinin her biri 1.000(bin) oy hakkına (B) grubu hisse senetlerinin her biri 1.-(Bir) oy hakkına sahiptir. Başkaca bir imtiyaz bulunmamaktadır.

5. İhraç edilecek payların yatırımcılara sağladığı haklar: Kârdan pay alma hakkı (SPKn md.15), tasfiyeden pay alma hakkı (TTK md. 455), bedelsiz pay edinme hakkı (SPKn md. 15), yeni pay alma hakkı (TTKmd. 394, kayıtlı sermaye sistemindeki ortaklıklar için SPKn md. 12), genel kurula katılma hakkı (TTKn md. 360), genel kurulda müzakerelere katılma hakkı (TTkn md. 375, md. 369), oy hakkı (TTK md.373,374), bilgi alma hakkı (SPKn md. 16, TTK md. 362), inceleme ve denetleme hakkı (TTK md. 363), iptal davası açma hakkı (TTK md. 381-384, kayıtlı sermaye sistemindeki ortaklıklar için SPKn md. 12).

Diğer taraftan , TTK md. 341, 348, 356, 359, 366, 367 ve 376. maddelerinde geçen “azınlık hakları”, ödenmiş sermayenin en az yirmide birini temsil eden pay sahipleri tarafından kullanılır (SPKn md. 11).

6. Payların devrine ve varsa devirle ilgili kısıtlara ilişkin bilgi :

Kısıtlama yoktur.

7. Yeni pay alma haklarının kısıtlanıp kısıtlanmadığı, kısıtlandıysa kısıtlanma nedenlerine ilişkin bilgi :

Kısıtlama yoktur.

8. Varsa belli kişilere tahsis edilen payların ayrı ayrı tutar ve sayısı:

Yoktur.

9. Yeni pay alma hakkının kullanılmasından sonra kalan paylar için tahsis kararı alınıp alınmadığı<sup>1</sup>:

Yoktur.

10. Satın alma taahhüdünde bulunan gerçek ve/veya tüzel kişilerin adı, adresleri ve bir payın satın alma fiyatı :

Yoktur.

11. Ortakların yeni pay alma haklarını kullanma esasları;

a) Yeni pay alma haklarının kullanım süresi 15 gündür.

Bu sürenin başlangıç ve bitiş tarihi ilan edilecek sirkülerde belirtilecektir. Yeni pay alma hakkı kullanım süresi, bitiş tarihinin resmi tatile rastlaması halinde, izleyen işgünü akşamı sona erecektir.

b) Ortakların çıkarılmış sermayede mevcut paylarına göre yeni pay alma oranı : %200'dür.

c) Pay bedelleri Denizbank Avcılar Şubesi 2322740 nolu Euro Menkul Kıymetler Yatırım Ortaklığı A. Ş. hesabına yatırılacaktır.

2) Kaydileştirilmiş Paylara İlişkin Esaslar

i) Yeni pay alma haklarını kullanmak isteyen ortaklarımız Şirketle de mutabık kalınan yeni pay tutarını yukarıda belirtilen Denizbank Avcılar

<sup>1</sup> Tahsis kararı alınması halinde tahsis edilen kişi veya kişiler hakkında açıklayıcı bilgi verilecek ve yeni pay alma haklarının kullanılmasından sonra kalan payların tamamının tahsis edilecek olması halinde "Yeni pay alma haklarının kullanılmasından sonra kalan payların halka arz esasları" bölümü yerine "Yeni pay alma haklarının kullanılmasından sonra kalan payların tahsisine ilişkin esaslar" bölümüne yer verilecektir.

Şubesi 2322740 nolu Euro Menkul Kıymetler Yatırım Ortaklığı A. Ş. hesabına yeni pay alma hakkı kullanım süresi içinde tam ve nakit olarak yatıracaklar ve ödemeye ilişkin makbuzun bir örneğini Şirket'e tevdi edeceklerdir.

ii) Belirtilen yeni pay alma hakkı kullanım süresi içinde pay bedellerinin ödenmemesi halinde, önceden yapılmış işlemler iptal edilecektir.

iii) Bu sermaye artırımında yeni pay alma hakkını kullanmak istemeyen ortaklarımız, yeni pay alma hakkı kullanım süresi içinde bu hakkını satabilirler.

e) Başvuru yerleri :

Euro Yatırım Menkul Değerler A.Ş. sermaye artırımına ilişkin halka arz işlemlerinde aşağıda belirtilen Merkez ve Şubeleri ile hizmet sunacaktır.

**Merkez :**

Yıldızposta cad. Dedeman Tic. Mrk. No : 52 Kat : 4 Esentepe / İstanbul  
Tel : 0212 354 07 00 Faks : 0212 356 20 76

**Şube :**

Ziya Gökalp Cad. No : 20 D : 2 ve 12 Kızılay / Ankara  
Tel : 0312 435 54 86 Faks : 435 07 72

**Şube :**

Cumhuriyet Bulvarı Muzaffer Bey İş Hanı No : 88 Kat : 4 Alsancak / İzmir  
Tel : 0232 441 29 88 Faks . 0232 441 26 80

**Merkezi Kayıt Kuruluşu :**

Askerocağı Caddesi No : 15 Süzer Plaza Kat : 2 34367 Elmadağ / Şişli / İstanbul  
Tel : 0212 334 57 00 Faks : 02112 334 57 57

f) Payların dağıtım zamanı ve yeri: Tüm ortaklarımızın sahip oldukları paylar Sermaye Piyasası Mevzuatı çerçevesinde, MKK nezdinde hak sahipleri bazında kayden izlenecektir.

12. Bedelsiz olarak verilecek payların dağıtım esasları;

Bedelsiz pay dağıtımı yapılmamaktadır.

13. Yeni pay alma haklarının kullanılmasından sonra kalan payların halka arz yoluyla satışı ile ilgili esaslar :

a) Halka arz süresi : 15 gündür.

Bu sürenin başlangıç ve bitiş tarihleri ilân edilecek sirkülerde belirtilecektir.



b) Halka arz sirkülerinin ilan edileceği gazeteler : Halka arz sirküleri Türkiye çapında yayın yapan günlük Referans ve Radikal gazetelerinde ilan edilecektir.

c) Pay bedelleri Denizbank Avcılar Şubesi 2322740 nolu Euro Menkul Kıymetler Yatırım Ortaklığı A. Ş. hesabına yatırılacaktır.

Euro Yatırım Menkul Değerler A.Ş. Merkez Şube nezdindeki 2681 nolu Euro Menkul Kıymetler Yatırım Ortaklığı A.Ş. hesabı

d) Başvuru şekli: Bu sermaye artırımında pay almak suretiyle ortak olmak isteyen tasarruf sahiplerinin satış süresi içinde İstanbul Menkul Kıymetler Borsası'nda işlem yapmaya yetkili bankalar ve aracı kurumlardan oluşan borsa üyelerinden birine başvurmaları gerekmektedir.

Pay bedelleri satış işlemlerini yürüten borsa üyesi Euro Yatırım Menkul Değerler A.Ş. tarafından tahsil edildikçe Denizbank Avcılar Şubesi 2322740 nolu Euro Menkul Kıymetler Yatırım Ortaklığı A. Ş. hesabına yatırılacaktır.

d) Başvuru yeri/yerleri :

Euro Yatırım Menkul Değerler A.Ş. sermaye artırımına ilişkin halka arz işlemlerinde aşağıda belirtilen Merkez ve Şubeleri ile hizmet sunacaktır.

**Merkez :**

Yıldızposta cad. Dedeman Tic. Mrk. No : 52 Kat : 4 Esentepe / İstanbul  
Tel : 0212 354 07 00 Faks : 0212 356 20 76

**Şube :**

Ziya Gökalp Cad. No : 20 D : 2 ve 12 Kızılay / Ankara  
Tel : 0312 435 54 86 Faks : 435 07 72

14. Payların dağıtım zamanı ve yeri: Yeni pay alma haklarının kullanılmasından sonra kalan payların halka arzında pay alan ortaklarımızın sözkonusu payları Sermaye Piyasası Mevzuatı çerçevesinde MKK nezdinde hak sahipleri bazında kayden izlenmeye başlanacaktır.

**III. SERMAYE ARTIRIMI NEDENİYLE İHRAÇ OLUNAN PAYLARIN SATIŞI HAKKINDA BİLGİLER**

1. Satış fiyatı

a) Yeni pay alma hakkının kullanılmasında 1 YTL nominal değerli bir payın satış fiyatı : 1 YTL'dir.

b) Yeni pay alma hakkının kullanılmasından sonra kalan payların satışında 1 YTL nominal değerli bir payın satış fiyatı : Nominal değerinin altında olmamak üzere, İstanbul Menkul Kıymet Borsası'nda oluşacak fiyattır.

2. Satış Yöntemi: Yeni pay alma haklarının kullanılmasından sonra kalan paylar Borsa'da satış yöntemiyle satılacaktır.

3. Satışın birden fazla ülkede aynı anda yapıldığı durumlarda, bu ülkelerden birine belli bir oranda tahsisat yapılmışsa buna ilişkin bilgi : Yoktur.

4. a) Yeni pay alma hakkı kullanım bedelinin tespitinde kullanılan yöntemler, aracı kuruluşun fiyata ilişkin değerlendirmesi : Yoktur.

b)Fiyatların tespitinde kullanılan yöntemler, yönetimin ve aracı kuruluşun fiyatlara ilişkin değerlendirmeleri : Yoktur.

5. a) Satışa aracılık edecek ve/veya yüklenimde bulunacak kuruluş/kuruluşlar ve gişe hizmeti veren kuruluş/kuruluşlar ile bu kuruluşların adresleri:

Satışa aracılık edecek kuruluş “ Euro Yatırım Menkul Değerler A.Ş. “ dir.

Euro Yatırım Menkul Değerler A.Ş. sermaye artırımına ilişkin halka arz işlemlerinde aşağıda belirtilen Merkez ve Şubeleri ile hizmet sunacaktır.

**Merkez :**

Yıldızposta cad. Dedeman Tic. Mrk. No : 52 Kat : 4 Esentepe / İstanbul  
Tel : 0212 354 07 00 Faks : 0212 356 20 76

**Şube :**

Ziya Gökalp Cad. No : 20 D : 2 ve 12 Kızılay / Ankara  
Tel : 0312 435 54 86 Faks : 435 07 72

b) Aracılığın niteliği ve yüklenimde bulunulmayan payların tutarı :

Aracılığın niteliği en iyi gayrettir. Yüklenimde bulunulan pay yoktur.

c) Aracı kuruluş/kuruluşlara ödenecek toplam ücret tutarı ve bunun toplam ihraç maliyeti içindeki payı : Ücret 12.000.-YTL, oranı % 27,55'dir.

6. Ortaklığın ödemesi gereken, ihraca ilişkin toplam ve/veya pay başına maliyet: İhraca ilişkin tahmini toplam maliyetin 43.550.-YTL ve pay başına maliyetin ise 0.007258.-YTL olacağı tahmin edilmektedir.

Hisse Senetlerinin :

Kurul kaydı	:	12.000.-YTL
Finansal faaliyet harcı:	:	6.000.-YTL
Aracılık komisyonu	:	12.000.-YTL
İlan Gideri	:	8.000.-YTL
Kotasyon ücreti	:	3.000.-YTL
Ticaret Sicili Tescili	:	1.750.-YTL
Rekabet Kurulu	:	<u>800.-YTL</u>

**TOPLAM : 43.550.-YTL**

7. Ortaklığın sağlayacağı tahmini nakit girişi ve kullanım yerleri: İhraç için yapılacak giderler sonrası 5.956.450.-YTL nakit girişi olacağı tahmin edilmektedir. Nakit girişler, şirketin sahip olduğu menkul kıymet portföyünün çeşitlendirilmesinde kullanılacaktır.

8. Temettü alma hakkında zaman aşımı: Ortaklar ve kara katılan diğer kimseler tarafından tahsil edilmeyen kar payı bedelleri ile ortaklar tarafından tahsil edilmeyen temettü avansı bedelleri dağıtım tarihinden itibaren beş yılda zaman aşımına uğrar. Zaman aşımına uğrayan temettü ve temettü avansı bedelleri hakkında 2308 sayılı Şirketlerin Müruru Zamana Uğrayan Kupon Tahvilat ve Hisse Senedi Bedellerinin Hazineye İntikali Hakkında Kanun hükümleri uygulanır.

#### **IV. MALİ DURUM İLE İLGİLİ BİLGİLER**

A. ORTAKLIĞIN SERİ:XI NO:25 SERMAYE PİYASASINDA MUHASEBE STANDARTLARI HAKKINDA TEBLİĞ / ULUSLARARASI FİNANSAL RAPORLAMA STANDARTLARI (UFRS) HÜKÜMLERİNE GÖRE DÜZENLENEN MALİ TABLOLARI

Euro Menkul Kıymetler Yatırım Ortaklığı A.Ş. 31.12.2006 tarihi itibarıyla karşılaştırmalı  
Seri XI No : 25 Sayılı Tebliği Göre Hazırlanmış Bilanço  
(Aksi belirtilmedikçe Yeni Türk Lirası "YTL")

<b>BİLANÇO</b>	<b>31/12/2006</b>	<b>30/06/2006</b>
<b>VARLIKLAR</b>		
<b>Cari/Dönen Varlıklar</b>	<b>3.109.827</b>	<b>2.899.253</b>
Hazır Değerler	2.077.555	501.653
Menkul Kıymetler (net)		
- Alım - Satım Amaçlı Finansal Varlıklar (net)	979.516	2.252.452
Ticari Alacaklar (net)	41.950	121.420
İlişkili Taraflardan Alacaklar (net)	0	0
Diğer Alacaklar (net)	0	0
Ertelenen Vergi Varlıkları	0	0
Diğer Cari/Dönen Varlıklar	10.806	23.728
<b>Cari Olmayan/Duran Varlıklar</b>	<b>6.678</b>	<b>8.053</b>
Ticari Alacaklar (net)	0	0
İlişkili Taraflardan Alacaklar (net)	0	0
Diğer Alacaklar (net)	0	0
Finansal Varlıklar (net)	0	0
Pozitif/Negatif Şerefiye (net)	0	0
Maddi Varlıklar (net)	1.368	1.563
Maddi Olmayan Varlıklar (net)	5.310	6.490
Ertelenen Vergi Varlıkları	0	0
Diğer Cari Olmayan/Duran Varlıklar	0	0

**Toplam Varlıklar****3.116.505****2.907.306****YÜKÜMLÜLÜKLER****Kısa Vadeli Yükümlülükler****38.511****41.031**

Finansal Borçlar (net)

0

0

Uzun Vadeli Finansal Borçların Kısa Vadeli Kısımları (net)

0

0

Finansal Kiralama İşlemlerinden Borçlar (net)

0

0

Diğer Finansal Yükümlülükler (net)

0

0

Ticari Borçlar (net)

32.745

30.583

İlişkili Taraflara Borçlar (net)

0

5.574

Diğer Borçlar

0

0

Alınan Avanslar

0

0

Borç Karşılıkları

3.137

2.499

Ertelenen Vergi Yükümlülüğü

0

0

Diğer Yükümlülükler (net)

2.629

2.375

**Uzun Vadeli Yükümlülükler****0****0**

Finansal Borçlar (net)

0

0

Finansal Kiralama İşlemlerinden Borçlar (net)

0

0

Diğer Finansal Yükümlülükler (net)

0

0

Ticari Borçlar (net)

0

0

İlişkili Taraflara Borçlar (net)

0

0

Alınan Avanslar

0

0

Borç Karşılıkları

0

0

Ertelenen Vergi Yükümlülüğü

0

0

Diğer Yükümlülükler (net)

0

0

**ÖZSERMAYE****3.077.994****2.866.275****Sermaye**

3.000.000

3.000.000

**Karşılıklı İştirak Sermaye Düzeltmesi**

0

0

**Sermaye Yedekleri****0****0**

Hisse Senetleri İhraç Primleri

0

0

Hisse Senedi İptal Karları

0

0

Yeniden Değerleme Fonu

0

0

Finansal Varlık Değer Artışı

0

0

Öz Sermaye Enflasyon Düzeltmesi Farkları

0

0

**Kar Yedekleri****0****0**

Yasal Yedekler

0

0

Statü Yedekleri

0

0

Olaganüstü Yedekler

0

0

Özel Yedekler

0

0

Sermayeye Eklenecek İştirak Hisseleri ve

0

0

Gayrimenkul Satış Kazançları	0	0
Yabancı Para Çevrim Farkları	0	0
<b>Net Dönem Karı/(Zararı)</b>	77.994	(133.725)
<b>Geçmiş Yıllar Kar/(Zararları)</b>	0	0

<b>Toplam Öz Sermaye ve Yükümlülükler</b>	<b>3.116.505</b>	<b>2.907.306</b>
---	------------------	------------------

Euro Menkul Kıymetler Yatırım Ortaklığı A.Ş. 31.12.2006 tarihi itibariyle karşılaştırmalı  
Seri XI No : 25 Sayılı Tebliği Göre Hazırlanmış Gelir Tablosu  
(Aksi belirtilmedikçe Yeni Türk Lirası "YTL")

	<u>14.03-31.12.2006</u>	<u>14.03-30.06.2006</u>
<b>ESAS FAALİYET GELİRLERİ</b>		
Satış Gelirleri (net)	166.369.631	38.531.840
Satışların Maliyeti (-)	(166.060.621)	(38.490.137)
Hizmet Gelirleri	0	0
Esas Faaliyetlerden Diğer Gelirler/Faiz+Temettü+Kira (net)	65.543	85.295
<b>BRUT ESAS FAALİYET KARI/ZARARI</b>	<b>374.553</b>	<b>126.998</b>
Faaliyet Giderleri (-)	(293.422)	(258.224)
<b>NET ESAS FAALİYET KARI/ZARARI</b>	<b>81.131</b>	<b>(131.226)</b>
Diğer Faaliyetlerden Gelir ve Karlar	0	0
Diğer Faaliyetlerden Gider ve Zararlar (-)	0	0
Finansman Giderleri (-)	0	0
<b>FAALİYET KARI/ZARARI</b>	<b>81.131</b>	<b>(131.226)</b>
Net Parasal Pozisyon Kar/Zararı	0	0
<b>VERGİ ÖNCESİ KAR/ZARAR</b>	<b>81.131</b>	<b>(131.226)</b>
Vergi Karşılığı	(3.137)	(2.499)
<b>NET DÖNEM KARI/ZARARI</b>	<b>77.994</b>	<b>(133.725)</b>
<b>HİSSE BAŞINA KAZANÇ</b>	<b>0,026</b>	<b>-0,0450</b>

3. Son Üç Yıla Ait Kar Dağıtım Tabloları: Yoktur

Euro Menkul Kıymetler Yatırım Ortaklığı A.Ş. 31.12.2006 VE 30.06.2006 tarihi itibariyle  
karşılaştırmalı Seri XI No : 25 Sayılı Tebliği Göre Hazırlanmış Nakit Akım Tablosu  
(Aksi belirtilmedikçe Yeni Türk Lirası "YTL")

	<u>14.03 – 31.12.2006</u>	<u>14.03-30.06.2006</u>
<b>A. ESAS FAALİYETLERDEN KAYNAKLANAN NAKİT AKIMLARI</b>		
Vergi Öncesi Net Kar (+)	<u>81.131</u>	<u>131.226</u>
Düzeltilmeler :		
Amortisman (+)	<u>2.060</u>	<u>684</u>
Menkul kıymet değer azalışları (+)	<u>8.815</u>	
Faiz tahakkuku geliri (-)	<u>(3.210)</u>	
İşletme sermayesindeki değişikliklerden önceki	<u>88.796</u>	<u>(130.542)</u>

faaliyet karı (+)		
Ticari işlemlerdeki ve diğer alacaklardaki artışlar (-)	<u>(41.950)</u>	<u>145.148</u>
Diğer dönen varlıklardaki artış (-)	<u>(10.806)</u>	
Ticari borçlarda artış (+)	<u>32.745</u>	<u>36.157</u>
Diğer yükümlülüklerdeki artış (+)	<u>2.629</u>	
<b>Esas faaliyet ile ilgili olarak oluşan nakit (+)</b>	<b><u>71.414</u></b>	<b><u>50.763</u></b>
Faiz ödemeleri (-)	<u>0</u>	
Vergi ödemeleri (-)	<u>0</u>	
<b>Esas faaliyetlerden kaynaklanan net nakit</b>	<b><u>71.414</u></b>	<b><u>50.763</u></b>
<b>B. YATIRIM FAALİYETLERİNDEN KAYNAKLANAN NAKİT AKIMLARI</b>		
Menkul kıymet alımı, alış tutarının neti (-)	<u>(1.050.664)</u>	<u>(2.625.668)</u>
Maddi varlık satın alımları (-)	<u>(8.738)</u>	<u>(8.737)</u>
Maddi varlık satışı nedeniyle elde edilen nakit girişleri (+)	<u>0</u>	
Tahsil edilen faizler (+)	<u>39.601</u>	<u>85.295</u>
Tahsil edilen temettüleri (+)	<u>25.942</u>	
<b>Yatırım faaliyetlerinden kaynaklanan net nakit</b>	<b><u>(993.859)</u></b>	<b><u>(2.549.110)</u></b>
<b>C. FİNANSMAN FAALİYETLERİNDEN KAYNAKLANAN NAKİT AKIŞLARI</b>		
Sermaye artışı nedeniyle elde edilen nakit girişleri (+)	<u>3.000.000</u>	<u>3.000.000</u>
Uzun vadeli borçlarla ilgili nakit girişleri (+)	<u>0</u>	
Finansal kiralama borçları ile ilgili ödemeler (-)	<u>0</u>	
Ödenen temettüleri (-)	<u>0</u>	
<b>Finansman faaliyetlerinden kaynaklanan net nakit</b>	<b><u>3.000.000</u></b>	<b><u>3.000.000</u></b>
<b>Nakit ve nakit benzerlerinde meydana gelen net artış</b>	<b><u>2.077.555</u></b>	<b><u>501.653</u></b>
<b>Dönem başındaki nakit ve nakit benzerleri mevcudu</b>	<b><u>0</u></b>	
<b>Dönem sonundaki nakit ve nakit benzerleri mevcudu</b>	<b><u>2.077.555</u></b>	<b><u>501.653</u></b>

Euro Menkul Kıymetler Yatırım Ortaklığı A.Ş. 31.12.2006 tarihi itibariyle  
Seri XI No : 25 Sayılı Tebliği Göre Hazırlanmış Özkaynak Değişim Tablosu  
(Aksi belirtilmedikçe Yeni Türk Lirası “YTL”)

	Sermaye	Emisyon Primi	Yasal Yedekler	Olağanüstü Yedekler	Özsermaye Enflasyon Düzeltilmesi Farkları	Geçmiş Yıllar Kar / (Zararı)	Net Dönem Karı / (Zararı)	Toplam Özsermaye
<b>14 Mart 2006 Kuruluş</b>	<b>3.000.000</b>	<b>0</b>	<b>0</b>	<b>0</b>	<b>0</b>	<b>0</b>	<b>0</b>	<b>3.000.000</b>
Sermaye artırımı	0	0	0	0	0	0	0	0
Yasal yedeklere transfer	0	0	0	0	0	0	0	0
Olağanüstü yedekler	0	0	0	0	0	0	0	0
Özsermaye enflasyon düzeltilmesi farkları	0	0	0	0	0	0	0	0
Transferler	0	0	0	0	0	0	0	0
Düzeltilmeler	0	0	0	0	0	0	0	0
Net dönem karı	0	0	0	0	0	0	77.994	77.994
<b>31 Aralık Bakiye</b>	<b>3.000.000</b>	<b>0</b>	<b>0</b>	<b>0</b>	<b>0</b>	<b>0</b>	<b>77.994</b>	<b>3.077.994</b>

Euro Menkul Kıymetler Yatırım Ortaklığı A.Ş. 30.06.2006 tarihi itibariyle  
Seri XI No : 25 Sayılı Tebliği Göre Hazırlanmış Özkaynak Değişim Tablosu  
(Aksi belirtilmedikçe Yeni Türk Lirası “YTL”)

	Sermaye	Emisyon Primi	Yasal Yedekler	Olağanüstü Yedekler	Özsermaye Enflasyon Düzeltilmesi Farkları	Geçmiş Yıllar Kar / (Zararı)	Net Dönem Karı / (Zararı)	Toplam Özsermaye
<b>14 Mart 2006 Kuruluş</b>	<b>3.000.000</b>	<b>0</b>	<b>0</b>	<b>0</b>	<b>0</b>	<b>0</b>	<b>0</b>	<b>3.000.000</b>
Sermaye artırımı	0	0	0	0	0	0	0	0
Yasal yedeklere transfer	0	0	0	0	0	0	0	0
Olağanüstü yedekler	0	0	0	0	0	0	0	0
Özsermaye enflasyon düzeltilmesi farkları	0	0	0	0	0	0	0	0
Transferler	0	0	0	0	0	0	0	0
Düzeltilmeler	0	0	0	0	0	0	0	0
Net dönem karı	0	0	0	0	0	0	(133.725)	(133.725)
<b>30 Haziran 2006 Bakiye</b>	<b>3.000.000</b>	<b>0</b>	<b>0</b>	<b>0</b>	<b>0</b>	<b>0</b>	<b>(133.725)</b>	<b>2.866.275</b>

**B. ORTAKLIĞIN SERİ:XI NO:25 “SERMAYE PİYASASINDA MUHASEBE STANDARTLARI HAKKINDA TEBLİĞ” / ULUSLARARASI FİNANSAL RAPORLAMA STANDARTLARI HÜKÜMLERİNE GÖRE DÜZENLENEN MALİ TABLOLARA İLİŞKİN AÇIKLAMALARI :**

1. Mali Tabloların Enflasyona göre düzeltilme esasları : Yoktur

2. Ortaklığın konsolide mali tablo hazırlama yükümlülüğünün bulunması halinde : Yoktur

a) Konsolidasyon kapsamındaki finansal duran varlıkların ticaret ünvanları ve merkez adresleri : Yoktur

b) Konsolidasyon kapsamı dışında bırakılan finansal duran varlıkların ticaret ünvanları ile konsolidasyon dışında bırakılma gerekçeleri : Yoktur

c) Konsolidasyon esasları hakkında özet açıklama : Yoktur

d) Ana ortaklık dışı pay oranı ve tutarları : Yoktur

3. Amortisman giderleri ile itfa ve tükenme payları (YTL):

	Son Yıllık Hesap Dönemi 31.12.2006	Ara Dönem 30/06/2006
Toplam Amortisman Giderleri:	2,060	689
- Satışların Maliyeti İçinde		
- Genel Yönetim Giderleri İçinde	290	99
- Çalışmayan Kısım Giderlerinde		
İtfa ve Tükenme Payları	1.770	590
<b>TOPLAM</b>	<b>1.374</b>	<b>689</b>

4. Reeskont ve karşılık giderleri (YTL):

	Son Yıllık Hesap Dönem 31.12.2006	Ara Dönem 30/06/2006
	105.796	32.178
<b>TOPLAM</b>	<b>105.796</b>	<b>32.178</b>

5. Finansman giderleri ve kur farkları (YTL) : Yoktur

	(YTL)	Son Yıllık Hesap Dönem 31.12.2006	Ara Dönem 30/06/2006
6.	Ayrılan kıdem tazminatı karşılığı	Yoktur	Yoktur
7.	Ödenen kıdem tazminat karşılığı	-	-
8.	Ödenmesi geciken sigorta prim borçları	-	-
9.	Personel giderleri	33.088	10.973

10.	a) Stoklar ve diğer bilanço kalemlerinde uygulanan değerleme, envanter ve amortisman ayırma yöntemleri, bunlarda ve diğer muhasebe politikalarında önceki dönemlere göre yapılan değişiklikler ve bunların gerekçeleri	Yoktur
	b) Değişikliklerin parasal etkisi	Yoktur

11. Aktif değerler üzerinde mevcut bulunan toplam ipotek veya teminat tutarları : Yoktur

12. Aktif değerlerin toplam sigorta tutarları : Yoktur



13.	Alacaklar için alınmış olan ipotek ve diğer teminatların toplam tutarı : Yoktur	
-----	---	--

14.	Pasifte yer almayan taahhütlerin toplam tutarı : Yoktur	
-----	---	--

15.	Bankalardaki mevduatın bloke olanına ilişkin tutarlar:	YOK
-----	--	-----

16.	Bilanço tarihinden 31.12.2006 sonra ortaya çıkan ve açıklamayı gerektiren hususlar:	YOK
-----	---	-----

a) Son hesap dönemi 31.12.2006 tarihi itibariyle;		
1)	Düzeltilme Gerektiren Hususlar:	YOK
2)	Açıklama Gerektiren Hususlar:	YOK

b) Son durum 31.12.2006 tarihi itibariyle;		
1)	Düzeltilme Gerektiren Hususlar:	YOK
2)	Açıklama Gerektiren Hususlar:	YOK

17.	Ortaklığın şarta bağlı zararları ile her türlü şarta bağlı kazançlarına ilişkin bilgi:	YOK
-----	--	-----

a) Son hesap dönemi 31.12.2006 tarihi itibariyle;			
i)	Ortaklığın “davacı” olduğu ve devam etmekte olan davalar:	YOK	
	Konusu	Tutarı	Açıklama
ii)	Ortaklığın “davalı” olduğu ve devam etmekte olan davalar:	YOK	
	Konusu	Tutarı	Açıklama
iii)	Ortaklığın satıcılarına ciro ettiği senetler:	YOK	
	Konusu	Tutarı	Açıklama
iv)	Ortaklık lehinde olan tazminat talepleri:	YOK	
	Konusu	Tutarı	Açıklama
v)	Ortaklık aleyhinde olan tazminat talepleri:	YOK	
	Konusu	Tutarı	Açıklama
vi)	Verilen teminat mektupları ve kefaletler:	YOK	
	Konusu	Tutarı	Açıklama
vii)	Varlıkların kamulaştırılmasına yönelik niyet ve hazırlıkların görülmesi:	YOK	
	Açıklama		
viii)	Benzeri olaylar:	YOK	
	Konusu	Tutarı	Açıklama

--	--	--	--

b) Son durum 31.12.2006 ve 30.06.2006 tarihi itibariyle karşılaştırmalı			
		<b><u>31.12.2006</u></b>	<b><u>30.06.2006</u></b>
i)	Ortaklığın “davacı” olduğu ve devam etmekte olan davalar:	YOK	YOK
	Konusu	Tutarı	Açıklama

ii)	Ortaklığın “davalı” olduğu ve devam etmekte olan davalar:	YOK	YOK
	Konusu	Tutarı	Açıklama

iii)	Ortaklığın satıcılarına ciro ettiği senetler:	YOK	YOK
	Konusu	Tutarı	Açıklama

iv)	Ortaklık lehinde olan tazminat talepleri:	YOK	YOK
	Konusu	Tutarı	Açıklama

v)	Ortaklık aleyhinde olan tazminat talepleri:	YOK	YOK
	Konusu	Tutarı	Açıklama

vi)	Verilen teminat mektupları ve kefaletler:	YOK	YOK
	Konusu	Tutarı	Açıklama

vii)	Varlıkların kamulaştırılmasına yönelik niyet ve hazırlıkların görülmesi:	YOK	YOK
	Açıklama		

viii)	Benzeri olaylar:	YOK	YOK
	Konusu	Tutarı	Açıklama

18.	Ortaklığın gayri safi kar oranları üzerinde önemli ölçüde etkide bulunan muhasebe tahminlerinde değişikliklere ilişkin bilgi ve bunların parasal etkileri:	YOK	YOK
-----	--	-----	-----

19.	Ortaklık ile dolaylı sermaye ve yönetim ilişkisine sahip iştirakler ve bağlı ortaklıkların dökümü, iştirakler ve bağlı ortaklıklar hesabında yer alan ortaklıkların isimleri ve iştirak oran ve tutarları, söz konusu ortaklıkların düzenlenen en son mali tablolarında yer alan dönem karı veya zararı, net dönem karı veya zararı, net faaliyet karı ile bu mali tabloların ait olduğu dönem, SPK standartlarına göre hazırlanıp hazırlanmadığı, bağımsız denetime tabi tutulup tutulmadığı ve bağımsız denetim raporunun olumlu, olumsuz ve şartlı olmak üzere hangi türde düzenlendiği, merkez adresi, iştiraklere sermaye taahhüt tutarı, yedekleri, sahip olunan pay karşılığında cari yılda alınan/alınacak olan temettü : Yoktur		
-----	--	--	--

20.	Bilançoda maliyet bedeli üzerinden gösterilmiş menkul kıymetlerin ve finansal duran varlıkların borsa rayıçlarına göre, borsa rayıçları üzerinden gösterilmiş menkul kıymetlerin ve finansal duran varlıkların maliyet bedellerine göre değerlerini gösteren bilgi (Son mali tablo tarihi itibariyle) :
-----	---

**EURO YATIRIM ORTAKLIĞI A.Ş.'NİN 30/03/2007 TARİHLİ PORTFÖY DEĞER TABLOSU**

<b>Menkul Kıymet Sektör</b>	<b>Nominal Değer</b>	<b>Toplam Alış Maliyeti</b>	<b>Toplam Rayıç Değer</b>	<b>Grup(%)</b>	<b>Genel(%)</b>
<b>HISSE SENEDİ</b>	<b>198.569,42</b>	<b>922.513,64</b>	<b>868.268,40</b>	<b>100</b>	<b>27,03</b>
KIMYA, PETROL, PLASTİK	6.600,00	58.200,00	56.820,00	6,54	1,77
TAŞ, TOPRAK	20.618,70	94.681,56	95.906,19	11,05	2,99
METAL EŞYA, MAKİNA	9.000,00	97.600,00	87.560,00	10,08	2,73
ULAŞTIRMA	3.000,00	21.300,00	17.280,00	1,99	0,54
İLETİŞİM	0,82	5,64	5,78	0	0
BANKALAR	48.709,31	201.407,19	203.195,05	23,4	6,33
SİGORTA	25.000,33	73.900,89	73.000,97	8,41	2,27
HOLDİNG VE YATIRIM ŞİRKET	85.640,26	375.418,35	334.500,41	38,53	10,41
<b>BORCLANMA SENETLERİ</b>	<b>100.000,00</b>	<b>76.437,00</b>	<b>77.823,00</b>	<b>100</b>	<b>2,42</b>
DEVLET TAHVİLİ	100.000,00	76.437,00	77.823,00	100	2,42
TRT130808T17	100.000,00	76.437,00	77.823,00	100	2,42
<b>DİĞER</b>	<b>2.382.390,00</b>	<b>2.261.000,00</b>	<b>2.265.639,98</b>	<b>100</b>	<b>70,54</b>
O/N TERS REPO	792.045,00	761.000,00	761.000,00	100	23,69
TRT170210T15	713.045,00	686.000,00	686.000,00	90,14	21,36
TRT180810T18	79.000,00	75.000,00	75.000,00	9,86	2,34
VADELİ TERS REPO	1.590.345,00	1.500.000,00	1.504.639,98	100	46,85
TRT120111T10	527.060,00	500.000,00	500.488,44	33,26	15,58
TRT170210T15	1.063.285,00	1.000.000,00	1.004.151,54	66,74	31,27
<b>TOPLAM</b>	<b>2.680.959,42</b>	<b>3.259.950,64</b>	<b>3.211.731,38</b>	<b>100</b>	<b>100</b>

21.	İştirak ve/veya bağlı ortaklıklarla karşılıklı iştirak ilişkisinin bulunup bulunmadığı, bulunuyorsa tutar ve oranları, son durum itibariyle değişiklikler hakkında bilgi (Son mali tablo tarihi itibariyle) : Yoktur
-----	--

22.	İştirakler ve bağlı ortaklıklarda içsel kaynaklardan yapılan sermaye artırımını nedeniyle elde edilen bedelsiz hisse senedi tutarları:	YOK
-----	--	-----

23.	İştiraklerin her birinin kar dağıtım politikaları : Yoktur
-----	--

24.	İştiraklerin gelecekteki belli başlı yatırımlarına ilişkin bilgi : Yoktur
-----	---

25.	Ortaklığın orta ve uzun vadeli banka kredilerinin ödeme planları : Yoktur
-----	---

26.	Yabancı paralarla temsil edilen ve kur garantisi olmayan alacak ve borçlar ile aktifte mevcut paraların ayrı ayrı tutarları ve YTL'na dönüştürme kurları : Yoktur.
-----	--

27.	Ortaklığın Payları Dışında İhraç Edilen ve Henüz İtfa Edilmemiş Menkul Kıymetleri (Son durum 31.12.2006 tarihi itibariyle):	YOK
28.	Ortaklığın son bir yıl içinde itfa edilen borçlanmayı temsil eden menkul kıymetleri (Başvuru tarihinden geriye doğru bir yıl içinde 14.03.2006 ile 31.12.2006 arası) :	YOK
29.	Mali tablolardaki “diğer” ibaresini taşıyan hesap kalemlerinden dahil olduğu grubun toplam tutarının %20’sini veya bilanço aktif toplamının %5’ini aşan kalemlerin ad ve tutarları (Son mali tablo 31.12.2006 tarihi itibariyle : Yoktur	
30.	Mali tablolardaki “Diğer Alacaklar” ile “Diğer Kısa Vadeli Alacaklar” hesap kalemi içinde bulunan ve bilanço aktif toplamının %1’ini aşan, personelden alacaklar ile personele borçlar tutarının ayrı ayrı toplamaları (Son mali tablo 31.12.2006 tarihi itibariyle) : Yoktur	
31.	Ortaklar, iştirakler ve bağlı ortaklıklardan alacaklar nedeniyle ayrılan şüpheli alacak tutarları ve bunların borçları (Son mali tablo 31.12.2006 tarihi itibariyle) : Yoktur	
32.	Vadesi gelmiş bulunan ve henüz vadesi gelmeyen alacaklar için ayrılan şüpheli alacak tutarları (ayrı toplamalar olarak) (Son mali tablo 31.12.2006 tarihi itibariyle) : Yoktur	
33.	Yurt içi ve yurt dışı satışlar hesap kalemi içinde yer alan ürün, hurda, döküntü gibi maddelerin satışları ile hizmet satışlarının ayrı ayrı toplamalarının, brüt satışların yüzde yirmisini aşması halinde bu madde ve hizmetlere ilişkin tutarları (Son mali tablo 31.12.2006 tarihi itibariyle) : Yoktur	
34	Önceki döneme ilişkin gelir ve giderler ile önceki döneme ait gider ve zararların tutarlarını ve kaynaklarını gösteren açıklayıcı not (Son mali tablo 31.12.2006 tarihi itibariyle) : Yoktur	
35.	Mali tabloları önemli ölçüde etkileyen ya da mali tabloların açık, yorumlanabilir ve anlaşılabilir olması açısından açıklanması gerekli olan diğer hususlar (Son mali tablo <a href="#">31/12/2006</a> tarihi itibariyle) : Yoktur	
36.	Mali tabloların, ortaklığın mal varlığını, mali durumunu ve faaliyet sonuçlarını doğru olarak yansıtmaması durumunda verilmesi gerekli bilgiler (Son mali tablo 31.12.2006 tarihi itibariyle) : Yoktur	
37.	Bağımsız Denetime İlişkin Bilgi : Şirketin ilk halka arzındaki kuruluş bilançosu, 30.06.2006 ve 31.12.2006 tarihine ilişkin Seri:XI No:25 /UFRS hükümlerine göre hazırlanmış ara mali tabloları AC İstanbul Uluslararası Bağımsız Denetim A.Ş. tarafından denetlenmiş ve olumlu görüş bildiren rapor düzenlenmiştir.	
38.	En son yıllık veya ara mali tabloların yayım tarihinden sonra meydana gelen, mali veya ticari pozisyonu etkileyebilecek önemli değişiklikler (son mali tabloların ilanından itibaren üretim, satış, stoklar, siparişler, maliyet ve satış fiyatları hakkındaki	

gelişmeleri de içermelidir) : Yoktur

## V. MALİ ANALİZE İLİŞKİN BİLGİLER

1.	Likidite Oranları	31.12.2006	<u>30.06.2006</u>
a)	<u>Cari Oran</u>	<u>80,75</u>	<u>70,66</u>
b)	<u>Likidite Oranı</u>	<u>80,75</u>	<u>70,66</u>
c)	<u>Nakit Oranı</u>	79,66	67,70

Ortaklığın kısa vadeli borçlarını ödeme gücünü ölçmek ve işletme sermayesinin yeterliliğini test etmek amacıyla kullanılan likidite oranları geçmiş son mali tablo döneminde duran varlıkların artması, kısa vadeli yükümlülükler azalması nedeniyle yükseliş göstermiştir.

2.	Finansal Yapı Oranları	31.12.2006	<u>30.06.2006</u>
a)	Toplam Borçlar/Öz Sermaye	0,013	<u>0,014</u>
b)	K.V.Borçlar/Aktif Toplamı	0,012	<u>0,014</u>
c)	Uzun Vadeli Borçlar/Aktif Toplamı	Yok	<u>Yok</u>
d)	Maddi Duran Varlıklar/ Öz Sermaye+Uzun Vadeli Borçlar	0,00 <u>2</u>	<u>0,003</u>

Ortaklığın varlıklarını finanse etme şeklini gösteren finansal yapı oranlarında son mali tablo döneminde azalış olmuştur.

3.	Karlılık Oranları	31.12.2006	<u>30.06.2006</u>
a)	Net Dönem Karı/Aktif Toplamı	0,025	<u>Yok</u>
b)	Net Dönem Karı/Özsermaye	0,026	<u>Yok</u>
c)	Brüt Kar Marjı	0,0023	<u>Yok</u>
d)	Ödenen Vergi vb./Dönem Karı	0,040	<u>Yok</u>

Ortaklığın faaliyet sonucu elde ettiği karlılığın yeterliliğini ölçen karlılık oranlarında son üç yılda meydana gelen değişimin nedenleri : Yoktur

## 5. Pay Başına Bilgiler (1 Pay = 1 YKr.):

	31.12.2006	30.06.2006
a) Pay Sayısı	3.000.000	3.000.000
b) 1 Payın Defter Değeri (YTL)	1,02510	1,046654
c) Pay Başına Net Kar	0,026	(0,045)
- Adi Hisse Senedi	0,026	(0,045)
- İmtiyazlı Hisse Senedi	0,026	(0,045)
d) Pay Başına Düzeltilmiş Net Kar (YTL) (*)	-	-
(*) Pay Başına Düzeltilmiş Net Karın Hesaplanmasında Kullanılan Formül:	-	-
d) Pay Başına Temettü	-	-
- Adi Hisse Senedi	-	-
- Nakden	-	-
- Hisse Senedi Biçiminde	-	-
- İmtiyazlı Hisse Senedi	-	-

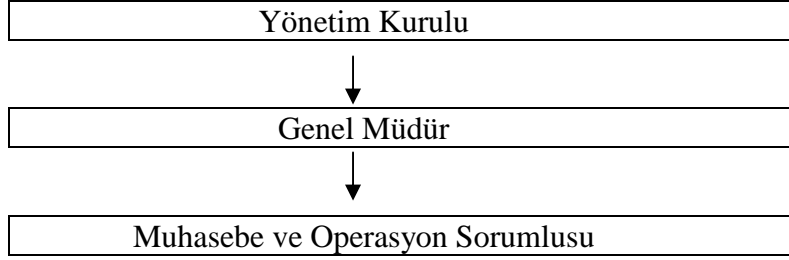
- Nakden	-	-
- Hisse Senedi Biçiminde	-	-
e) Pay Başına Düzeltilmiş Temettü(**)	-	-
(**) Pay Başına Düzeltilmiş Temettüün Hesaplanmasında Kullanılan Formül:	-	-

(\*\*\*) Pay başına bilgiler Sermaye Piyasası Kurulu'nun No:25 Tebliği hükümleri çerçevesinde düzenlenmiş mali tablolar dikkate alınarak düzenlenmiştir.

<b>7.</b>	Ortaklığın Performansına İlişkin Bilgiler:	30/11/2006 – 29/12/2006
<b>a)</b>	Ay sonu pay başına net aktif değeri(YTL):	1,028567
<b>b)</b>	Önceki ay sonu pay başına net aktif değeri (YTL) :	1,023835
<b>c)</b>	Pay başına net aktif değerinde aylık artış oranı(%) :	%0,46
<b>d)</b>	14.03-29.12.2006 göre pay başına net aktif değeri artış oranı (%) :	%2,85-
<b>f)</b>	Aylık ortalama portföydeki pay yüzdesi ( <i>Portföydeki günlük pay yüzdeleri toplamı</i> )/(Gün sayısı):	0,28
	Aylık ortalama portföydeki borçlanma senetleri yüzdesi ( <i>Portföydeki günlük borçlanma senetleri yüzdeleri toplamı</i> )/(Gün sayısı):	0,12
	Aylık ortalama portföydeki ters repo işlemleri yüzdesi ( <i>Portföydeki günlük ters repo işlemleri yüzdeleri toplamı</i> )/(Gün sayısı):	0,60
<b>g)</b>	Aylık ortalama pay devir hızı ( <i>Pay alım satım tutarları toplamı</i> )/ ( <i>Ortalama hisse senedi tutarı</i> ):	0,64
	Aylık ortalama borçlanma senedi devir hızı ( <i>Borçlanma senetleri alım satım tutarları toplamı</i> )/ ( <i>Ortalama borçlanma senetleri tutarı</i> ):	1,38
	Aylık ortalama ters repo işlemleri devir hızı( <i>Ters repo işlemleri tutarları toplamı</i> ) / ( <i>Ortalama ters repo işlemleri tutarı</i> ):	11,16
<b>h)</b>	Ortalama portföy vadesi :	1 Gün
<b>i)</b>	Ay sonu piyasa değeri (YTL):	3.085.700
<b>j)</b>	Önceki ay sonu piyasa değeri (YTL):	3.071.505
<b>k)</b>	Piyasa değerinde aylık artış/azalış oranı (%):	%0,46
<b>l)</b>	14.03-29.12.2006 göre piyasa değeri artış/azalış oranı (%):	%2,85

## VI. YÖNETİME İLİŞKİN BİLGİLER

1. Ortaklığın 30.03.2007 tarihi itibarıyla genel organizasyon şeması:



2. Ortaklığın Yönetim Kurulu Üyelerinin:

Adı-Soyadı	Görevi	Mesleği	Adresi	Son 5 Yılda Ortaklıkta Üstlendiği Görevler	Sermaye Payı/Temsil Ettiği Tüzel Kişilik (YTL)	(%)
Çoşkun Arık	Yönetim Krl. Bşk.	Bankacı	Yıldırım Akbulut Caddesi No:7 Gölbaşı – Ankara Tel: 312 4602321	Genel Müdür	1	0,000033
Yusuf Ali Alan	Yönetim Krl. Bşk. Vk.	İşletmeci	Erciyes Sokak, No:26/8 Ferahevler Sarıyer- İstanbul Tel: 212 3540700	-	1	0,000033
Nil Mühür	Yönetim Krl. Üyesi	Pazarlama	Kasadar Sokak, Mühür Apt. No:8/8 Bostancı – İstanbul Tel: 212 3540700	-	1	0,000033
Sevgi Çıtak Küçüközcan	Yönetim Krl. Üyesi	Muhasebe	İtri dede sokak Yüksel Apt. 5 / 10 Kalamış / İstanbul Tel: 212 3540700	-	1	0,000033
Elvan Soydaş	Yönetim Krl. Üyesi	Hazine	Yıldızposta Cad. Yeşil Apt. 26/20 Gayrettepe/Beşiktaş/İstanbul Tel: 212 3540700	-	1	0,000033

3. Yönetim Kurulu üyelerinin ortaklık dışında yürüttükleri görevler:

Adı-Soyadı	Ortaklık Dışındaki Görevi	Görevli Olduğu Kurum Kuruluş
Çoşkun Arık	Yönetim Kurulu Üye	Euro Yatırım Menkul Değerler A.Ş.
Yusuf Ali Alan	Müfettiş	Euro Yatırım Menkul Değerler A.Ş.
Nil Mühür	Genel Md. Yrd.	Euro Yatırım Menkul Değerler A.Ş.
Sevgi Çıtak Küçüközcan	Muhasebe Md.	Euro Yatırım Menkul Değerler A.Ş.
Elvan Soydaş	Hazine Md.	Euro Yatırım Menkul Değerler A.Ş.

4. Ortaklığın Denetim Kurulu üyelerinin;

Adı Soyadı	Görevi	Mesleği	Adresi	Son 5 Yılda Ortaklıkta Üstlendiği Görevler	Sermaye Payı/Temsil Ettiği Tüzel Kişilik
Osman Demirci	Denetçi	Müşavir	Atayolu Sokak No:18/5 Dikmen –Ankara Tel: 312 4335957	-	-(YTL) -(% )

5. Ortaklığın Denetim Komitesi üyelerinin;

Adı Soyadı	Görevi	Mesleği	Adresi	Son 5 Yılda Ortaklıkta Üstlendiği Görevler	Sermaye Payı/Temsil Ettiği Tüzel Kişilik	
Sevgi Çıtak Küçüközcan	Yönetim Krl. Üyesi	Muhasebe	Itri dede sokak Yüksel Apt. 5 / 10 Kalamış / İstanbul Tel: 212 3540700	-	1	0,000033
Elvan Soydaş	Yönetim Krl. Üyesi	Hazine	Yıldızposta Cad. Yeşil Apt. 26/20 Gayrettepe/Beşiktaş/İstanbul Tel: 212 3540700	-	1	0,000033

6. Yönetimde söz sahibi olan personelin : Yoktur

7. Yönetim Kurulu Başkan ve Üyeleriyle genel müdür, genel koordinatör, murahhas üye, murahhas müdür ve genel müdür yardımcıları gibi üst yöneticilere son durum itibariyle sağlanan ücret ve benzeri menfaatlerin grup şirketlerinden sağlanan menfaatler de dahil toplam tutarı :

Genel Müdür : Brüt 2.316.-YTL/Aylık ücret almaktadır.

Genel Müdür : 1.000.-YTL/Aylık Huzur Hakkı Euro Yatırım Menkul Değerler A.Ş. Yatırım Ortaklığının Genel Müdürü aynı zamanda aracı kurumun yönetim kurulu üyesidir. Yukarıda yazılı olan Huzur Hakkı ücretini aracı kurum ödemektedir. Yatırım ortaklığının yönetim kurulu üyelerine ödediği herhangi bir huzur hakkı bulunmamaktadır.

8. Yönetim Kurulu Başkan ve Üyeleri ile genel koordinatör, murahhas üye, murahhas müdür, genel müdür ve genel müdür yardımcısı gibi üst yöneticiler ile yönetimde söz sahibi personelin, son hesap dönemi ve son durum itibariyle ortaklıkla yaptıkları, ortaklığın normal faaliyet konusuna girmeyen işlemlerden kaynaklanan alım/satımlar- duran varlık edinimi ya da devri gibi- bu işlemlerden sağladıkları menfaatlerin nitelikleri ve tutarları : Yoktur

9. Yönetim Kurulu Başkan ve Üyeleri ile genel koordinatör, murahhas üye, murahhas müdür, genel müdür ve genel müdür yardımcısı gibi üst yöneticiler ile yönetimde söz sahibi personelin, son hesap dönemi ve son durum itibariyle ortaklıkla yaptıkları, ortaklığın normal faaliyet konusuna giren işlemlerden kaynaklanan, alım/satımlar, bu işlemlerden sağladıkları menfaatlerin nitelikleri ve tutarları : Yoktur

10. Yürürlükteki sözleşmeler uyarınca 2. ve 4. maddelerde belirtilen kişilere yapılacak brüt ücret ve diğer ödemeler toplamının yıllık tahmini tutarı:

Genel Müdür : Brüt 27.792.-YTL / Yıllık



## VII. FAALİYET HAKKINDA BİLGİLER

1. Yatırım ortaklıklarına ilişkin genel bilgiler : Ayrıntılı olarak aşağıda 9,10,11,12. maddelerde belirtilmiştir.

Yatırım Ortaklıkları 2499 sayılı Sermaye Piyasası Kanunu'na tabidir. Yatırım Ortaklıkları Anonim Ortaklık şeklinde kurulduğundan, Sermaye Piyasası Mevzuatına girmeyen konularda Türk Ticaret Kanunu'nun Anonim Ortaklıklar düzenlemelerine tabidir. Yürürlükteki vergi mevzuatına göre Yatırım Ortaklıkları elde ettikleri portföy işletmeciliğinden doğan kazançları üzerinden % "0" oranında vergi öderler.

2. Ortaklığın yatırım ortaklıkları sektörü içindeki yeri :

Euro Menkul [Kıymetler](#) Yatırım Ortaklığı A.Ş 14.03.2006 tarihinde kurulmuş bir şirket olup yatırım portföyünü yeni oluşturmuştur.

3. Kategorileri itibariyle geçmiş 3 yıl ve son durum itibariyle çalışan personelin ortalama sayısı :

	<u>30.03.2007</u>	<u>31.12.2006</u>	<u>30.06.2006</u>
Dönem başı toplam personel	<u>2</u>	<u>2</u>	2
İdari personel (sendikasız)	<u>2</u>	<u>2</u>	2
İdari personel (sendikalı)			
Diğer Personel (sendikalı)			
Diğer Personel (sendikasız)			
Dönem sonu toplam personel	<u>2</u>	<u>2</u>	2
İdari personel (sendikasız)	<u>2</u>	<u>2</u>	2
İdari personel (sendikalı)			
Diğer Personel (sendikalı)			
Diğer Personel (sendikasız)			

3. Portföyde yer alan sermaye piyasası araçlarına ilişkin bilgiler :

### EURO YATIRIM ORTAKLIĞI A.Ş.'NİN 30/03/2007 TARİHLİ PORTFÖY DEĞER TABLOSU

<u>Menkul Kıymet Sektör</u>	<u>Nominal Değer</u>	<u>Toplam Alış Maliyeti</u>	<u>Toplam Ravic Değer</u>	<u>Grup(%)</u>	<u>Genel(%)</u>
<b>HISSE SENEDİ</b>	<b>198.569,42</b>	<b>922.513,64</b>	<b>868.268,40</b>	<b>100</b>	<b>27,03</b>
KIMYA, PETROL, PLASTİK	6.600,00	58.200,00	56.820,00	6,54	1,77
BAGFS	600	22.950,00	20.400,00	2,35	0,64
PTOFS	6.000,00	35.250,00	36.420,00	4,19	1,13
TAS, TOPRAK	20.618,70	94.681,56	95.906,19	11,05	2,99
CIMSA	1.618,00	17.839,00	16.293,26	1,88	0,51
TRKCM	19.000,70	76.842,56	79.612,93	9,17	2,48
METAL EŞYA, MAKİNA	9.000,00	97.600,00	87.560,00	10,08	2,73
ARCLK	8.000,00	85.300,00	75.440,00	8,69	2,35
FROTO	1.000,00	12.300,00	12.120,00	1,4	0,38
ULAŞTIRMA	3.000,00	21.300,00	17.280,00	1,99	0,54

UCAK	3.000,00	21.300,00	17.280,00	1,99	0,54
İLETİŞİM	0,82	5,64	5,78	0	0
TCELL	0,82	5,64	5,78	0	0
BANKALAR	48.709,31	201.407,19	203.195,05	23,4	6,33
ISCTR	13.300,00	88.592,50	89.908,00	10,35	2,8
VAKBN	17.000,00	58.820,00	58.820,00	6,77	1,83
VAKBNY	1.909,30	6.935,28	5.957,03	0,69	0,19
YKBNK	16.500,01	47.059,41	48.510,02	5,59	1,51
SİGORTA	25.000,33	73.900,89	73.000,97	8,41	2,27
ANSGR	25.000,33	73.900,89	73.000,97	8,41	2,27
HOLDİNG VE YATIRIM ŞİRKET.	85.640,26	375.418,35	334.500,41	38,53	10,41
ALARK	10.000,00	35.400,00	33.800,00	3,89	1,05
DOHOL	37.640,26	120.950,00	87.325,41	10,06	2,72
KCHOL	7.500,00	47.625,00	47.175,00	5,43	1,47
SAHOL	13.000,00	75.443,35	73.450,00	8,46	2,29
SISE	17.500,00	96.000,00	92.750,00	10,68	2,89
<b>BORCLANMA SENETLERİ</b>	<b>100.000,00</b>	<b>76.437,00</b>	<b>77.823,00</b>	<b>100</b>	<b>2,42</b>
DEVLET TAHVİLİ	100.000,00	76.437,00	77.823,00	100	2,42
TRT130808T17	100.000,00	76.437,00	77.823,00	100	2,42
<b>DİĞER</b>	<b>2.382.390,00</b>	<b>2.261.000,00</b>	<b>2.265.639,98</b>	<b>100</b>	<b>70,54</b>
O/N TERS REPO	792.045,00	761.000,00	761.000,00	100	23,69
TRT170210T15	713.045,00	686.000,00	686.000,00	90,14	21,36
TRT180810T18	79.000,00	75.000,00	75.000,00	9,86	2,34
VADELİ TERS REPO	1.590.345,00	1.500.000,00	1.504.639,98	100	46,85
TRT120111T10	527.060,00	500.000,00	500.488,44	33,26	15,58
TRT170210T15	1.063.285,00	1.000.000,00	1.004.151,54	66,74	31,27
<b>TOPLAM</b>	<b>2.680.959,42</b>	<b>3.259.950,64</b>	<b>3.211.731,38</b>	<b>100</b>	<b>100</b>

-	TUTARI(TL)	GRUP(%)	TOPLAM(%)
A- FON PORTFOY DEGERİ	3.211.731,40	0	98,81
B- HAZIR DEGERLER	21.388,95	0	0,66
C- ALACAKLAR	49.912,21	0	1,54
D- DİĞER VARLIKLAR	7.256,10	0	0,22
E- BORÇLAR	-39.741,02	0	-1,22
FON TOPLAM DEĞERİ	3.250.547,64	0	100
TOPLAM PAY SAYISI	3.000.000,00	0	0
PAY DEGER	1,083516	0	0

4. Finansal Kiralama yoluyla edinilen kıymetlere ilişkin bilgi : Yoktur.

5. Son 12 ayda mali durumu önemli ölçüde etkilemiş veya etkileyebilecek, işe ara verme haline ilişkin bilgiler ile sendikal faaliyet ve toplu sözleşmeye ilişkin bilgi : Yoktur

6. Ortaklığın Önemli Uyuşmazlıkları : Yoktur

7. Danışmanlık Hizmetine İlişkin Bilgiler: [Yoktur](#)

## 8.Şirketin Amaç ve Konusu:

Şirket ana sözleşmesinin 5. maddesine göre, Şirket, Sermaye Piyasası Kurulu'nun Menkul Kıymet Yatırım Ortaklıkları'na ilişkin düzenlemelerinde yazılı amaç ve konular ile iştigal etmek üzere kurulmuş olup, Şirket'in faaliyet esasları, portföy yatırım politikaları ve yönetim sınırlamalarında, Sermaye Piyasası Kurulu düzenlemeleri ile ilgili mevzuata uyulur.

Bu çerçevede Şirket;

- a)Ortaklık portföyünü oluşturur, yönetir ve gerektiğinde portföyde değişiklikler yapar.
- b) Portföy çeşitlemesiyle yatırım riskini, faaliyet alanlarına ve ortaklıkların durumlarına göre en aza indirecek bir biçimde dağıtır.
- c) Menkul kıymetlere, mali piyasa ve kurumlara, ortaklıklara ilişkin gelişmeleri sürekli izler ve portföy yönetimiyle ilgili gerekli önlemleri alır.
- d) Portföyün değerini korumaya ve artırmaya yönelik araştırmalar yapar.

Şirket, paylarını aldıkları ortaklıkların herhangi bir şekilde sermayesine ve yönetimine hakim olmak amacı güdemez.

## 9.Yatırım Politikası :

Euro Menkul Kıymetler Yatırım Ortaklığı A.Ş. ana sözleşme gereği olarak portföy değerinin en az % 25'ini devamlı olarak özelleştirme kapsamına alınmış kamu iktisadi teşebbüsleri dahil Türkiye'de kurulmuş ortaklıkların hisse senetlerine yatırmak zorundadır. Şirket esas sözleşme de yer alan portföy sınırlamalarını dikkate alarak, makro ekonomik gelişmeler doğrultusunda izahnamenin 12. Maddesinde belirtilen şekilde yatırım politikasını oluşturacaktır.

## 10.Şirketin Yapamayacağı İşlemler:

Esas sözleşmenin 6. maddesine göre, Şirket özellikle,

- a) Ödünç para verme işleriyle uğraşamaz.
- b) Bankalar Kanunu'nda tanımlandığı üzere mevduat toplayamaz ve mevduat toplama sonucunu verebilecek iş ve işlemler yapamaz.
- c) Ticari, sınai ve zirai faaliyette bulunamaz.
- d) Aracılık faaliyetinde bulunamaz.
- e) Mevzuatta yatırım ortaklıkları için yasaklanan işlemleri yapamaz.

## 11.Şirket Portföyünün Oluşturulması ve Riskin Dağıtılması Esasları:

Esas sözleşmenin 12. maddesine göre, Şirket, kuruluş işlemlerini takiben ilgili mevzuatta ve bu esas sözleşmede belirtilen koşullara uymak suretiyle en fazla üç ay içinde portföyünü oluşturur. Portföyün terkihi hakkında, izleyen bir hafta içerisinde Sermaye Piyasası Kurulu'na ve ortaklara bilgi verilir.

Yatırım yapılacak kıymetlerin seçiminde riskin dağıtılması esasları çerçevesinde aşağıdaki ilkeler gözönünde bulundurulur :

a) Şirketin yatırım yapacağı kıymetlerin seçiminde, değişken getirili menkul kıymetler açısından Sermaye Piyasası Kurulunca yayınlanan Kurumsal Yönetim İlkelerine uygun çalışan halka açık şirketlerin menkul kıymetleri ve riski düşük, güvenilirlik katsayısı ve sektör Pazar katsayısı yüksek ve likit olanlar, sabit getirili menkul kıymetler açısından ise yüksek getirili ve likit olan kamu ve özel sektör menkul kıymetleri tercih edilir ve Sermaye Piyasası Kanunu'nun 36'ncı maddesinde ve ilgili tebliğ ve düzenlemelerde belirtilmiş olan yönetim ilkelerine uyulur.

b) Şirket, hiç bir ortaklıkta sermayenin ya da tüm oy haklarının % 9'undan fazlasına sahip olamaz. Portföy değerinin % 10'undan fazlası bir ortaklığın menkul kıymetlerine yatırılmaz. Bu sınır, portföy değerinin değişmesi veya yeni pay alma haklarının kullanılması nedeniyle aşıldığı takdirde fazla kısmın en geç 3 ay içinde tasfiyesi gerekir. Belirtilen süre içinde elden çıkarmanın imkansız olduğu veya büyük zarar doğuracağı belgelenmesi halinde bu süre Kurul tarafından uzatılabilir.

c) Şirket portföyüne rayiç bedelin üstünde varlık satın alamaz ve rayiç bedelin altında varlık satamaz. Rayiç bedel, borsada işlem gören varlıklar için borsa fiyatı, diğerleri için işlem gününde şirket açısından oluşan alımda en düşük; satımda en yüksek fiyattır. Varlık satımlarında satış bedeli tam olarak nakden alınır.

d) Borsada ve borsa dışında teşkilatlanmış piyasalarda işlem gören sermaye piyasası araçlarının portföye alımlarının ve satımlarının borsa veya bu piyasalar kanalıyla yapılması zorunludur. Şirket, borsaya kote edilmesi şartıyla borsa dışında halka arz yolu ile satılan menkul kıymetleri portföyelerine alabilir. Ancak;

1. Danışmanlık hizmeti aldığı kuruluşların,

2.Şirket yönetim kurulunun seçiminde oyda imtiyaz sahibi olan aracı kuruluşların,

3.İmtiyaz sahibinin aracı kuruluş olmaması halinde, imtiyaz sahibinin sermayesinin %10'undan fazlasına sahip olduğu aracı kuruluşların,

halka arzına aracılık ettiği menkul kıymetlere, ihraç miktarının azami %10'u ve ortaklık portföyünün azami %5'i oranında yatırım yapabilir.

e) Portföy değerinin en az % 25'i devamlı olarak özelleştirme kapsamına alınan kamu iktisadi teşebbüsleri dahil Türkiye'de kurulmuş ortaklıkların paylarına yatırılır.

f) Şirket'in günlük ihtiyaçlarının karşılanması amacıyla yeterli miktarda nakit tutulur. Şirket bankalar nezdinde vadeli mevduat tutamaz ve mevduat sertifikası satın alamaz.

g) Şirket, risk sermayesi yatırım ortaklıklarının payları hariç Türk ve yabancı yatırım ortaklıklarının payları ile yatırım fonlarının katılma belgelerine yatırım yapamaz. Şirket, portföy değerinin azami % 5' ini risk sermayesi yatırım ortaklıklarının paylarına yatırabilir.

h) Şirket, sermaye ve yedek akçeleri toplamının % 25'ini Türk Parasının Kıymetini Koruma Hakkında 32 sayılı Karar çerçevesinde alım satımı yapılabilen sermaye piyasası araçlarına yatırabilir.

i) Şirket portföyüne riskten korunma ve/veya yatırım amacıyla döviz, kıymetli madenler, faiz, finansal göstergeler ve sermaye piyasası araçları üzerinden düzenlenmiş opsiyon sözleşmeleri, forward, finansal vadeli işlemler ve vadeli işlemlere dayalı opsiyon işlemleri dahil edebilir. Vadeli işlem sözleşmeleri nedeniyle maruz kalınan açık pozisyon tutarı net aktif değerini aşamaz. Portföye alınan vadeli işlem sözleşmelerinin yatırım ortaklığının yatırım stratejisine ve karşılaştırma ölçütüne uygun olması zorunludur.

j) Şirket portföyüne, borçluluk ifade eden yabancı sermaye piyasası araçlarından ikincil piyasada işlem görenler ve derecelendirmeye tabi tutulmuş olanlar alınır. Yabancı sermaye piyasası araçlarının satın alındığı veya ihraç edildiği ülkelerde derecelendirme mekanizmasının bulunmaması durumunda, derecelendirme şartı aranmaz.

k) Şirket portföyüne ABD, Avrupa Birliği Ülkeleri ve Japonya , Moskova , Güney Kore,Hong Kong ,Tayland,Tayvan, Endonezya,Çin, Avustralya, Yeni Zelanda borsalarına kote edilmiş değişken ve/veya sabit getirili yabancı sermaye piyasası araçları alınabilir.

l) Şirket portföyüne yabancı devlet, kamu sermaye piyasası araçlarından yalnızca ABD, Avrupa Birliği Ülkeleri ve Japonya ,Latin Amerika, Avustralya, Yeni Zelanda ülkelerine ait olanlar alınabilir. Bu ülkeler dışındaki ülkelerin kamu otoritelerince ihraç edilmiş bulunan kamu sermaye piyasası araçlarına yatırım yapılamaz.

m) Şirket, ancak T.C. Merkez Bankası'nca alım satımı yapılan para birimleri üzerinden ihraç edilmiş yabancı sermaye piyasası araçlarına yatırım yapabilir.

n) Şirket portföyünde bulunan yabancı sermaye piyasası araçları satın alındığı borsada veya kote olduğu diğer borsalar dışında alınıp satılamaz.

o) Şirket çıkarılmış sermaye ve yedek akçeleri toplamının % 10'undan fazlasını altın ve diğer kıymetli madenlere yatıramaz. Portföye alınacak altın ve diğer kıymetli madenlerin T.C Merkez Bankası tarafından kabul edilen uluslararası standartlarda olması ve ulusal ve uluslararası borsalarda işlem görmesi zorunludur.

## 12.Şirket Portföyünde Bulunan Sermaye Piyasası Araçlarının Muhafazası :

Şirket, esas sözleşmesinin 13.'üncü maddesinde; Şirket portföyündeki sermaye piyasası araçlarının Sermaye Piyasası mevzuatı çerçevesinde yapılacak saklama sözleşmesi ile TAKASBANK A.Ş.'de muhafaza edileceği hükme bağlanmıştır.Bu hüküm gereğince Şirket yönetimi, 27/03/2006 tarihinde TAKASBANK A.Ş. ile Saklama Sözleşmesi imzalamıştır.

## 13.Karın Tespiti ve Dağıtımı:

Esas sözleşmenin 34. maddesine göre, Şirketin karı; portföyündeki menkul kıymetlerin alım satımından oluşan kar, değer artışından kaynaklanan gelir ile faiz, temettü ve benzeri gelirlerin toplamından, amortisman, değer azalışından kaynaklanan giderler ve genel yönetim giderleri gibi giderlerin düşülmesinden sonra bulunan tutardır.

Şirket'in genel masrafları ile muhtelif amortisman bedelleri gibi genel muhasebe ilkeleri uyarınca Şirket'çe ödenmesi ve ayrılması zorunlu olan meblağlar ile Şirket tüzel kişiliği tarafından ödenmesi gereken zorunlu vergiler ve mali mükellefiyetler için ayrılan karşılıklar, hesap yılı sonunda tesbit olunan gelirlerden indirildikten sonra geriye kalan ve yıllık bilançoda görülen safi (net) kardan varsa geçmiş yıl zararlarının düşülmesinden sonra kalan miktar aşağıdaki sıra ve esaslar dahilinde dağıtılır:

#### Birinci Tertip Kanuni Yedek Akçe

a) Kalanın % 5'i, Türk Ticaret Kanunu'nun 466. maddesi uyarınca ödenmiş sermayenin %20'sini buluncaya kadar birinci tertip kanuni yedek akçe olarak ayrılır.

##### Birinci Temettü

b) Kalandan, Sermaye Piyasası Kurulu'nca saptanan oran ve miktarda birinci temettü ayrılır.

##### İkinci Temettü

c) Safi kardan (a) ve (b) bentlerinde yer alan hususlar düşüldükten sonra kalan kısmı genel kurul kısmen veya tamamen ikinci temettü hissesi olarak dağıtmaya, dönem sonu kar olarak bilançoda bırakmaya, kanuni veya ihtiyari yedek akçelere ilave etmeye veya olağanüstü yedek akçe olarak ayırmaya yetkilidir.

#### İkinci Tertip Kanuni Yedek Akçe

d) Türk Ticaret Kanunu'nun 466.maddesinin 2.fıkrası 3.bendi gereğince; ikinci tertip kanuni yedek akçenin hesaplanmasında; safi kardan % 5 oranında kar payı düşüldükten sonra pay sahipleri ile kara iştirak eden diğer kimselere dağıtılması kararlaştırılmış olan kısmın onda biri esas alınır ve ikinci tertip kanuni yedek akçe olarak ayrılır.

e) Yasa hükmü ile ayrılması gereken yedek akçeler ile bu esas sözleşmede pay sahipleri için belirlenen birinci temettü ayrılmadıkça, başka yedek akçe ayrılmasına, ertesi yıla kâr aktarılmasına ve yönetim kurulu üyeleri ile memur, müstahdem ve işçilere kârdan pay dağıtılmasına karar verilemez.

Esas sözleşmenin 35. maddesine göre, ( karın dağıtım zamanı ve şekli )Yıllık karın hissedarlara hangi tarihte ne şekilde verileceği Sermaye Piyasası Kurulu'nun konuya ilişkin düzenlemeleri dikkate alınarak yönetim kurulunun teklifi üzerine genel kurul tarafından kararlaştırılır. Bu esas sözleşme hükümlerine uygun olarak dağıtılan karlar geri alınmaz. Ancak, kar payının haksız dağıtımı halinde iadesinin talep edilebileceğine ilişkin TTK hükümleri saklıdır.

Karın, bedelli sermaye artırımını rüçhan haklarına mahsuben veya bedelsiz sermaye artırımını hisseleri şeklinde hissedarlara dağıtılmasını teklif etmeye Yönetim Kurulu yetkilidir.

## VIII. GRUP HAKKINDA BİLGİLER

1.	Grubun ana faaliyet konusu ve ortaklığın grup içindeki yeri: Ortaklık, Euro Yatırım Menkul Değerler'in iştiraki olup , kurumsal yatırımcıların artması ve ülkemiz ekonomisine katkıda bulunmak için Euro Menkul Kıymetler Yatırım Ortaklığı A.Ş. yi kurmuştur
2.	Ortaklığın ortakları, iştirakleri, bağlı ortaklıkları ve diğer grup şirketleri ile olan borç-alacak ilişkisi : Yoktur
3.	Ortaklık tarafından alınıp grup içi diğer şirketlere devredilen krediler hakkında bilgi: Yoktur
4.	Grup içi diğer şirketler tarafından alınıp, ortaklığa kullanılan krediler hakkında bilgi: Yoktur
5.	Ortaklar, iştirakler, bağlı ortaklıklar ve diğer grup şirketleri lehine verilen garanti, taahhüt, kefalet, avans, ciro gibi yükümlülüklerin tutarı : Yoktur
6.	Son hesap dönemi ve son durum itibariyle Ortaklık tarafından iştirak, bağlı ortaklık ve diğer grup içi ortaklıklara ödenen ve alınan, danışmanlık, yönetim vb. hizmet ücretleri hakkında bilgi ve ödenen /alınan tutarlar :  <a href="#">30.03.2006 tarihinde Euro Yatırım Menkul Değerler A.Ş. ile Portföy Yöneticiliği Sözleşmesi imzalanmıştır.</a>  <a href="#">2006 yılı içerisinde aracı kuruma 42.396.-YTL portföy yönetim ücreti ödenmiştir.</a>  <a href="#">Söz konusu sözleşme kapsamında, aracı kurumun araştırma biriminin ürettiği bütün bültenlerden ve raporlardan yararlanılmaktadır. İstenildiğinde yatırım ortaklığına özel araştırma çalışması yapılmaktadır. Aracı Kurum, yatırım ortaklığının portföyünü yönetmektedir. Bunun için aracı kuruma günlük fon toplam değerinin yüzbindebeşi ( %0,005 ) ay sonlarında tahakkuk yapılmakta ve müteakip ay içerisinde de ödenmektedir. Yıllık yaklaşık % 1,8 gelmektedir. Bunu dışında aracı kuruma portföy yönetimi ile ilgili olarak herhangi bir ücret ödenmemektedir.</a>
7.	Ortaklık yöneticilerine, Ortaklık ve grup içi diğer ortaklıklar tarafından verilen kredilerin son durum itibariyle tutarı, uygulanan faiz oranı ve yöneticiler adına verilen, faaliyet konusu ile ilgili olmayan garantiler : Yoktur
8.	Ortaklığın, grup içi diğer ortaklıkların yöneticilerine verdiği kredilerin son durum itibariyle tutarı, uygulanan faiz oranı ve yöneticiler adına verilen faaliyet konusu ile ilgili olmayan garantiler : Yoktur.
9.	Herhangi bir grup üyesi ortaklığa özkaynak ve/veya yabancı kaynak transferine yönelik projeler hakkında özet bilgi : Yoktur.

10. Ortaklığın son üç yılda, diğer grup ortaklıklarıyla yaptığı, iştirak hissesi ve/veya gayrimenkul alım satımına ilişkin bilgi : Yoktur

11. Son hesap dönemi ve son durum itibariyle, menkul kıymetler ve bağlı menkul kıymetler grubu içinde yer alıp işletmenin ortakları, iştirakleri bağlı ortaklıkları ve diğer grup şirketleri tarafından çıkarılmış bulunan menkul kıymet tutarları ve bunları çıkaran ortaklıklar : Yoktur

## **IX. VERGİLENDİRME ESASLARI**

### **1. Menkul kıymet yatırım ortaklıkları kazançlarının vergilendirilmesi**

#### **a) Kurumlar Vergisi Düzenlemesi Açısından**

**5520 sayılı** Kurumlar Vergisi Kanunu'nun 5'inci maddesinin 1 no'lu bendinin (d) alt bendi uyarınca, menkul kıymet yatırım ortaklıklarının portföy işletmeciliğinden doğan kazançları kurumlar vergisinden istisnadır.

#### **b) Gelir Vergisi Düzenlemesi Açısından**

Gelir Vergisi Kanunu'nun geçici 67. maddesinin 8. fıkrası uyarınca, Sermaye Piyasası Kanununa göre kurulan menkul kıymetler yatırım ortaklıklarının Kurumlar Vergisinden istisna edilmiş olan portföy kazançları, dağıtılsın veya dağıtılmasın %0<sup>2</sup> oranında vergi tevkifatına tâbi tutulur. Bu kazançlar üzerinden Gelir Vergisi Kanunu'nun 94. maddesi uyarınca ayrıca tevkifat yapılmaz.

### **2. Menkul kıymet yatırım ortaklığı payı satın alanların vergilendirilmesi**

**I. Payların elden çıkarılması karşılığında sağlanan kazançların vergilendirilmesi**

## **31.12.2005 TARİHİ VE ÖNCESİNDE ELDE EDİLEN GELİRLER İÇİN**

01.01.2006 tarihinden önce iktisap edilip de daha sonra satılan tam mükellef şirketlerine ait hisse senetlerinin alım satım kazançları tevkifata tabi olmayacaktır.

### **A. Gerçek Kişiler**

#### **1. Tam Mükellef Gerçek Kişiler**

Hisse senedi alım satım kazançları, Gelir Vergisi Kanunu(GVK)'nun 4842 sayılı Kanun ile değişik Mükerrer 80'inci maddesi uyarınca gelir vergisine tabi olacaktır. Ancak anılan madde uyarınca, "**ivazsız olarak iktisap edilen hisse senetleri, Türkiye'de kurulu menkul kıymet borsalarında işlem gören ve 3 (üç) aydan fazla süreyle elde tutulan hisse senetleri ile tam mükellef kurumlara ait olan ve bir yıldan fazla süreyle elde tutulan hisse senetlerinin**" elden çıkarılması durumunda elde edilen kazançlar vergiye tabi olmayacaktır.

Hisse senetlerinin elden çıkartılmasında GVK'nun Mükerrer 81'inci maddesi uyarınca iktisap bedeli, elden çıkarıldığı ay hariç olmak üzere DİE tarafından belirlenen toptan eşya fiyat artış oranında artırılarak dikkate alınabilecektir.

<sup>2</sup> Bkz. 2006/10371 sayılı Bakanlar Kurulu Kararı.



GVK'nun Mükerrer 81'inci maddesine göre **endeksleme yapıldıktan ve (GVK Mükerrer Md. 80 çerçevesinde) kalan tutara 2005 yılı için 13.000 YTL'lık istisna uygulandıktan sonra aşan kısım** beyanname verilmesini gerektirecektir. Bu tutar, GVK'nın 4842 sayılı Kanun ile değişik Mükerrer 123'üncü maddesine göre, her yıl bir önceki yıla ilişkin olarak Vergi Usul Kanunu hükümlerine göre belirlenen yeniden değerlendirme oranında artırılır.

## **2. Dar Mükellef Gerçek Kişiler**

Tam mükellef gerçek kişilerde olduğu gibidir. Ancak, GVK madde (86/2) çerçevesinde dar mükellefiyette, tamamı Türkiye'de tevkif suretiyle vergilendirilmiş olan; ücretler, serbest meslek kazançları, menkul ve gayrimenkul sermaye iratları ile diğer kazanç ve iratlar için yıllık beyanname verilmez, diğer gelirler için beyanname verilmesi halinde bu gelirler beyannameye dahil edilmez. GVK madde (101/2) uyarınca, dar mükellef gerçek kişiler menkul malların ve hakların elden çıkarılmasından doğan kazanç ve iratlarını mal ve hakların Türkiye'de elden çıkarıldığı yerin vergi dairesine münferit beyanname ile bildirmek zorundadırlar.

## **B. Kurumlar**

### **1. Ticari İşletmeler ve Kurumlar Vergisi Mükelleflerinin Aktifine Kayıtlı Hisse Senetlerinin Elden Çıkarılmasından Sağlanan Kazançlar**

Ticari faaliyete bağlı olarak işletme bünyesinde elde edilen alım satım kazançları ticari kazanç olarak beyan edilip vergilendirilecektir.

### **2. Dar Mükellef Kurumlar**

GVK madde (37/5) uyarınca dar mükellef kurum, Türkiye'de bir işyeri açmak suretiyle veya daimi temsilci vasıtasıyla devamlı menkul kıymet alım satımı işi yapan kurum statüsünde ise alım satım kazançları ticari kazanç olarak vergiye tabi olacaktır. GVK'nun Mükerrer 81'inci maddesi uyarınca, dar mükellef kurumun Türkiye'de menkul kıymet alım satımıyla devamlı olarak uğraşması halinde kur farklarından doğan kazançlar ticari kazancın tespitinde dikkate alınır.

## **01.10.2006 TARİHİNDEN SONRA ELDE EDİLEN GELİRLER İÇİN**

Bankalar ve aracı kurumlar takvim yılının üçer aylık dönemleri itibariyle;

- i. Alım satımına aracılık ettikleri hisse senetlerinin alış ve satış bedelleri arasındaki fark,
- ii. Aracılık ettikleri hisse senetlerinin ödünç işlemlerinden sağlanan gelirler

üzerinden **%10<sup>3</sup>** oranında vergi tevkifatı yapacaklardır. Dar mükellef gerçek kişi ve kurumlar için bu oran **%0** olarak uygulanır.

Hisse senetleri değişik tarihlerde alındıktan sonra bir kısmının elden çıkarılması halinde tevkifat matrahının tespitinde dikkate alınacak alış bedelinin belirlenmesinde ilk giren ilk çıkarı yöntemi esas alınacaktır. Hisse senetlerinin alımından önce elden çıkarılması durumunda, elden çıkarılma tarihinden sonra yapılan ilk alım işlemi esas alınarak üzerinden tevkifat yapılacak tutar tespit edilir. Aynı gün içinde birden fazla alım satım yapılması halinde o gün içindeki alış maliyetinin tespitinde ağırlıklı ortalama yöntemi uygulanabilecektir. Alış ve satış işlemleri

<sup>3</sup> Bkz. 2006/10371 sayılı Bakanlar Kurulu Kararı.

dolayısıyla ödenen komisyonlar ile Banka ve Sigorta Muameleleri Vergisi tevkifat matrahının tespitinde dikkate alınır.

Üçer aylık dönem içerisinde birden fazla hisse senedi alım satım işlemi yapılması halinde tevkifatın gerçekleştirilmesinde bu işlemler tek bir işlem olarak dikkate alınır. Hisse senedi alım satımından doğan zararlar takvim yılı aşılmamak kaydıyla izleyen dönemlerin tevkifat matrahından mahsup edilebilecektir.

Tam mükellef kurumlara ait olup, İstanbul Menkul Kıymetler Borsası'nda (İMKB) işlem gören ve 1 (bir) yıldan fazla süreyle elde tutulan hisse senetlerinin elden çıkarılmasında tevkifat uygulanmaz. Ayrıca, tam mükellef kurumlara ait olup, İMKB'de işlem gören ve 1 (bir) yıldan fazla süreyle elde tutulan hisse senetlerinin elden çıkarılmasından elde edilen gelirler için Gelir Vergisi Kanunu'nun (GVK) Mükerrer 80'inci maddesi hükümleri uygulanmayacaktır.

Tevkifata tabi tutulan hisse senedi alım satım kazançları için gerçek kişilerce yıllık veya münferit beyanname verilmez. Diğer gelirler dolayısıyla verilecek yıllık beyannameye bu gelirler dahil edilmez. Ticari faaliyet kapsamında elde edilen gelirler ticari kazanç hükümleri çerçevesinde kazancın tespitinde dikkate alınır ve tevkif suretiyle ödenmiş olan vergiler, GVK madde 94 madde kapsamında tevkif edilen vergilerin tabi olduğu hükümler çerçevesinde tevkifata tabi kazançların beyan edildiği beyannamelede hesaplanan vergiden mahsup edilir.

Öte yandan, dileyen gelir vergisi mükellefleri aynı takvim yılı içinde üçer aylık dönemlerde oluşan kar ve zararlar için yıllık beyanname verebileceklerdir. Bu çerçevede, beyan edilen gelirden yıl içinde oluşan zararların tamamı mahsup edilebilir. Beyan edilen gelir üzerinden %10<sup>4</sup> oranında vergi hesaplanır. Hesaplanan vergiden yıl içinde tevkif edilen vergiler mahsup edilir, mahsup edilemeyen tutar genel hükümler çerçevesinde red ve iade edilir. Ancak, mahsup edilemeyen zararlar izleyen takvim yıllarına devredilemeyecektir.

Hisse senetleri yanında diğer menkul kıymet ve sermaye piyasası araçlarının üçer aylık dönemler itibariyle tevkifata tabi tutulacak alım satım kazançlarının tespitinde alım satım konusu işlemlerin aynı türden olmasına dikkat edilecektir. Kazançlar bu türlere göre ayrı ayrı tespit edilip tevkifata tabi tutulacaktır.

Geçici Madde 67'nin (5) numaralı bendi uyarınca, gelir sahibinin gerçek veya tüzel kişi ya da dar veya tam mükellef olması, vergi mükellefiyeti bulunup bulunmaması, vergiden muaf olup olmaması ve elde edilen kazancın vergiden istisna olup olmaması yukarıda ayrıntıları verilen vergilendirme uygulamasını etkilememektedir.

## II. Hisse Senetleri Kar Paylarının ve Temettü Avanslarının Vergilendirilmesi

### A. Gerçek Kişiler

#### 1. Tam Mükellef Gerçek Kişiler

GVK'nun 94'üncü maddesinin birinci fıkrasının (6) numaralı bendinin (b) alt bendinde 4842 sayılı Kanunla yapılan değişiklikle, **tevkifat karın dağıtılması aşamasına bırakılmıştır**. Bu kapsamda GVK'nun 4842 sayılı Kanunla değişik (94/6-b) maddesi uyarınca, tam mükellef kurumlarca; *"tam mükellef gerçek kişilere, gelir ve kurumlar vergisi mükellefi olmayanlara ve bu vergiden muaf olanlara, dar mükellef gerçek kişilere, dar mükellef kurumlara ve gelir ve kurumlar vergisinden muaf olan dar mükelleflere"* **dağıtılan kar payları üzerinden** Bakanlar Kurulunca belirlenen oranlarda tevkifat yapılacaktır.

GVK'ya 4842 sayılı Kanunla eklenen 22'nci maddenin ikinci fıkrasına göre tam mükellef kurumlardan elde edilen, GVK'nın 75'inci maddesinin ikinci fıkrasının (1), (2) ve

<sup>4</sup> Bkz. 2006/10371 sayılı Bakanlar Kurulu Kararı.

(3) numaralı bentlerinde yazılı “**kâr paylarının yarısı**” gelir vergisinden müstesnadır. İstisna edilen bu tutar üzerinden GVK’nın 94’üncü maddesi uyarınca tevkifat yapılır ve tevkif edilen verginin tamamı, kâr payının yıllık beyanname ile beyan edilmesi durumunda yıllık beyanname üzerinden hesaplanan vergiden mahsup edilir. Ayrıca gerçek kişi ortaklar tarafından karın sermayeye ilavesi suretiyle edinilen bedelsiz hisse senetlerinin “menkul sermaye iradı” olarak beyan edilmesi gerekmemektedir.

GVK’nun (86/1-c) maddesi uyarınca, **2006 yılı gelirleri için 18.000 YTL’yi** aşan Türkiye’de tevkifata tâbi tutulmuş olan menkul sermaye iratları beyanname verilmesini gerektirecektir.

**Temettü avansları da** kar payları ile aynı kapsamda vergilendirilmektedir.

## **2. Dar Mükellef Gerçek Kişiler**

GVK’nun 4842 sayılı Kanunla değişik (94/6-b) maddesi uyarınca, tam mükellef kurumlarca; tam mükellef gerçek kişilere, gelir ve kurumlar vergisi mükellefi olmayanlara ve bu vergiden muaf olanlara, **dar mükellef gerçek kişilere**, dar mükellef kurumlara ve gelir ve kurumlar vergisinden muaf olan dar mükelleflere “**dağıtılan kar payları üzerinden**” Bakanlar Kurulunca belirlenen oranlarda tevkifat yapılacaktır.

GVK madde (86/2) uyarınca; dar mükellefiyette, tamamı Türkiye’de tevkif suretiyle vergilendirilmiş olan; ücretler, serbest meslek kazançları, menkul ve gayrimenkul sermaye iratları ile diğer kazanç ve iratlar için yıllık beyanname verilmez, diğer gelirler için beyanname verilmesi halinde bu gelirler beyannameye dahil edilmez.

Ancak GVK madde (101/5) çerçevesinde, gerçek usulde vergiye tabi dar mükelleflerin terk ettikleri işleri ile ilgili olarak sonradan elde ettikleri diğer kazanç ve iratlar, ticari, zirai veya mesleki bir faaliyete hiç girişilmemesi veya ihale artırma ve eksiltmelere iştirak edilmemesi karşılığında elde ettikleri diğer kazanç ve iratları, vergisi tevkif suretiyle alınmamış menkul sermaye iratlarının ve diğer her türlü kazanç ve iratın Türkiye’de yapıldığı yerin vergi dairesine münferit beyanname ile bildirilmesi gerekmektedir.

## **B. Kurumlar**

### **1. Ticari İşletmeler ve Bir Ticari İşletmenin Aktifine Kayıtlı Hisse Senetleri Dolayısıyla Elde Edilen Kar Payları**

GVK’nun (94/6-b) maddesi uyarınca, tam mükellef kurumlarca; tam mükellef gerçek kişilere, gelir ve kurumlar vergisi mükellefi olmayanlara ve bu vergiden muaf olanlara, dar mükellef gerçek kişilere, dar mükellef kurumlara ve gelir ve kurumlar vergisinden muaf olan dar mükelleflere “**dağıtılan kar payları üzerinden**” Bakanlar Kurulunca belirlenen oranlarda tevkifat yapılacaktır.

Ticari faaliyete bağlı olarak ticari işletme bünyesinde elde edilmesi halinde söz konusu gelirler ticari kazanç olarak beyan edilip vergilendirilecektir.

**5520 sayılı KVK**’nın 6’ncı maddesindeki “safî kurum kazancının GVK’nun ticari kazanç hükümlerine göre saptanacağı” hükmü, ticari işletme için geçerli olacak ve bu kazançlar kurum kazancına dahil edilecektir. Ancak KVK madde (5/1) uyarınca, tam

mükellef başka bir kuruma iştirak nedeniyle elde edilen kar payları, yatırım fonlarının katılım belgeleri ile yatırım ortaklıklarının hisse senetlerinden elde edilen kar payları hariç, kurumlar vergisinden müstesnadır.

## **2. Dar Mükellef Kurumlar**

Tam mükellef kurumlara ilişkin açıklamalar aynen geçerlidir.

Diğer taraftan, KVK uyarınca yıllık veya özel beyanname veren dar mükellef kurumların, GVK'nun 75'inci maddesinin ikinci fıkrasının (4) numaralı bendinde yazılı menkul sermaye iradının ana merkeze aktarılan tutarı üzerinden tevkifat yapılacaktır.

### **C. Vergi stopajının ihraççı tarafından kesilmesi sorumluluğuna ilişkin açıklama:**

Vergi mevzuatı uyarınca 2005 yılı ve öncesi için bu bölüm kapsamında kesilmesi gereken tevkifatların tümü ortaklığımızca; 01.01.2006-31.12.2015 döneminde ise hisse senetlerinin elden çıkartılması karşılığında elde edilen kazançlar için tevkifat bankalar ve aracı kurumlarca, hisse senedi kar payları için tevkifat ise ortaklığımızca kesilecektir.

## **X. DİĞER HUSUSLAR**

1. Şirketin ortağı ve portföy yöneticisi olan Euro Yatırım Menkul Değerler A.Ş., Sermaye Piyasası Kurulu'nun 23.06.2006 tarihli ve 28/781 sayılı kararı çerçevesinde Kurulumuz Seri:V, No:46 sayılı Tebliği'nin 58. maddesinin

- (g) bendinde yer alan "Aracı kurumlar, müşteriye ait sermaye piyasası araçları ve nakit üzerinde hak ve yetkileri olmaksızın kendileri veya üçüncü şahıslar lehine herhangi bir tasarrufla bulunamazlar."
  - (h) bendinde yer alan "Aracı kurumlar, herhangi bir şekilde yanlarında çalıştırdıkları kişilerin, mutad müşteri aracı kurum ilişkisi dışında imkanlarından yararlanmak suretiyle kendi nam ve hesaplarına işlem yapmalarına olanak sağlayamazlar."
- hükümlerine aykırılık nedeniyle uyarılmıştır.

2. Şirketin ortağı ve portföy yöneticisi olan Euro Yatırım Menkul Değerler A.Ş. ve yetkilileri, Sermaye Piyasası Kurulu'nun 14.12.2006 tarihli ve 52/1486 kararı çerçevesinde, sermayenin azaltılması sonucunu doğurabilecek iş ve işlemlerden kaçınılması gerektiği konusunda uyarılmıştır.

3. Türk Ticaret Kanunu'nda yer alan anonim ortaklıkların sona erme sebepleriyle, Türk Ticaret Kanunu ve İcra ve İflas Kanunu'ndaki tasfiye hükümleri yatırım ortaklıkları için de geçerlidir.

4. Aşağıdaki belgeler Yıldızposta Cad. Dedeman Tic. Merkezi. No : 52 Kat 4 Esentepe / İstanbul adresindeki Şirket merkezi ve Euro Yatırım Menkul Değerler A.Ş.'nin

### **Merkez :**

Yıldızposta cad. Dedeman Tic. Mrk. No : 52 Kat : 4 Esentepe / İstanbul

Tel : 0212 354 07 00 Faks : 0212 356 20 76

### **Şube :**

Ziya Gökalp Cad. No : 20 D : 2 ve 12 Kızılay / Ankara

Tel : 0312 435 54 86 Faks : 435 07 72

Şirket merkezi ve yukarıda yazılı şubelerinde başvuru yerlerinde tasarruf sahiplerinin incelemesine açık tutulmaktadır :

a) Esas sözleşme

b) İzahname

c) İzahnamede yer alan bilgilerin dayanağını oluşturan, uzmanlarca hazırlanmış bağımsız denetim raporu ve mali tablolarıdır.

### **İZAHNAMENİN SORUMLULUĞUNU YÜKLENEK KİŞİLER**

**Kanuni yetki ve sorumluluklarımız dahilinde ve görevimiz çerçevesinde bu izahnamede yer alan bilgilerin ve verilerin gerçeğe uygun olduğunu ve izahnamenin bu bilgilerin anlamını değiştirecek nitelikte bir eksiklik içermediğini beyan ederiz.**

**Euro Menkul Kıymetler Yatırım Ortaklığı Anonim Şirketi**

**Yusuf Ali Alan**  
**Yönetim Kurulu Başkan Yrd.**  
**Yıldızposta Cad. Dedeman Tic. Merkezi. No : 52 Kat 4 Esentepe / İstanbul**

**Nil Mühür**  
**Yönetim Kurulu Üyesi**  
**Yıldızposta Cad. Dedeman Tic. Merkezi. No : 52 Kat 4 Esentepe / İstanbul**

**Euro Yatırım Menkul Değerler Anonim Şirketi**

**Seda Şahin**  
**Yönetim Kurulu Başkan Yrd.**  
**Yıldızposta Cad. Dedeman Tic. Merkezi. No : 52 Kat 4 Esentepe / İstanbul**

**Coşkun Arık**  
**Yönetim Kurulu Üyesi**  
**Yıldızposta Cad. Dedeman Tic. Merkezi. No : 52 Kat 4 Esentepe / İstanbul**

**Bu izahname ve eklerinde yer alan ve tarafımızdan denetlenen 30/09/2006 dönemi ilişkin mali durum ve faaliyet sonuçlarına ait bilgilerin kuruluşumuzca düzenlenen denetim raporuna/raporlarına uygunluğunu onaylarız.**

**AC İstanbul Uluslararası**  
**Bağımsız Denetim A.Ş.**

**Atilla Zaimoğlu**  
**Sorumlu Ortak Başdenetçi**  
**Mecidiyeköy Ortaklar Cad. No : 26 / 3 Şişli / İstanbul**

2. İzahnameden kısmen sorumlu kişilerin hangi bölümden sorumlu olduklarına ilişkin bilgi: Yoktur

3. Varsa, mali tablo dışında bağımsız denetçi tarafından denetlenen bilgilere ilişkin açıklama: Yoktur